

ПРИЛОЖЕНИЕ
к приказу Тюменского МТУ Росавиации

от 29.07.2020 №195/05-П

Р Е Ш Е Н И Е

Об установлении приаэродромной территории

Аэродрома ТОЛЬКА

© ООО «ЦЭБ ГА», 2018 г.

СПИСОК ИСПОЛНИТЕЛЕЙ

Ответственный исполнитель,
заведующий испытательной лабораторией, к.т.н.

О. А. Картышев

Инженер-геодезист

К. С. Алексеев

Инженер отдела средств и методов измерений

А.В. Самохин

Кадастровый инженер

К. С. Трифонов

РЕШЕНИЕ

(проект)

об установлении приаэродромной территории аэродрома Толька

Проект решения об установлении приаэродромной территории аэродрома Толька и пояснительная записка к нему выполнены на основании Федерального закона от 1 июля 2017 г. № 135-ФЗ “О внесении изменений в отдельные законодательные акты Российской Федерации в части совершенствования порядка установления и использования приаэродромной территории и санитарно-защитной зоны” и Постановления Правительства Российской Федерации от 2 декабря 2017 г. № 1460 «Об утверждении Правил установления приаэродромной территории, Правил выделения на приаэродромной территории подзон и Правил разрешения разногласий, возникающих между высшими исполнительными органами государственной власти субъектов Российской Федерации и уполномоченными Правительством Российской Федерации федеральными органами исполнительной власти при согласовании проекта решения об установлении приаэродромной территории»;

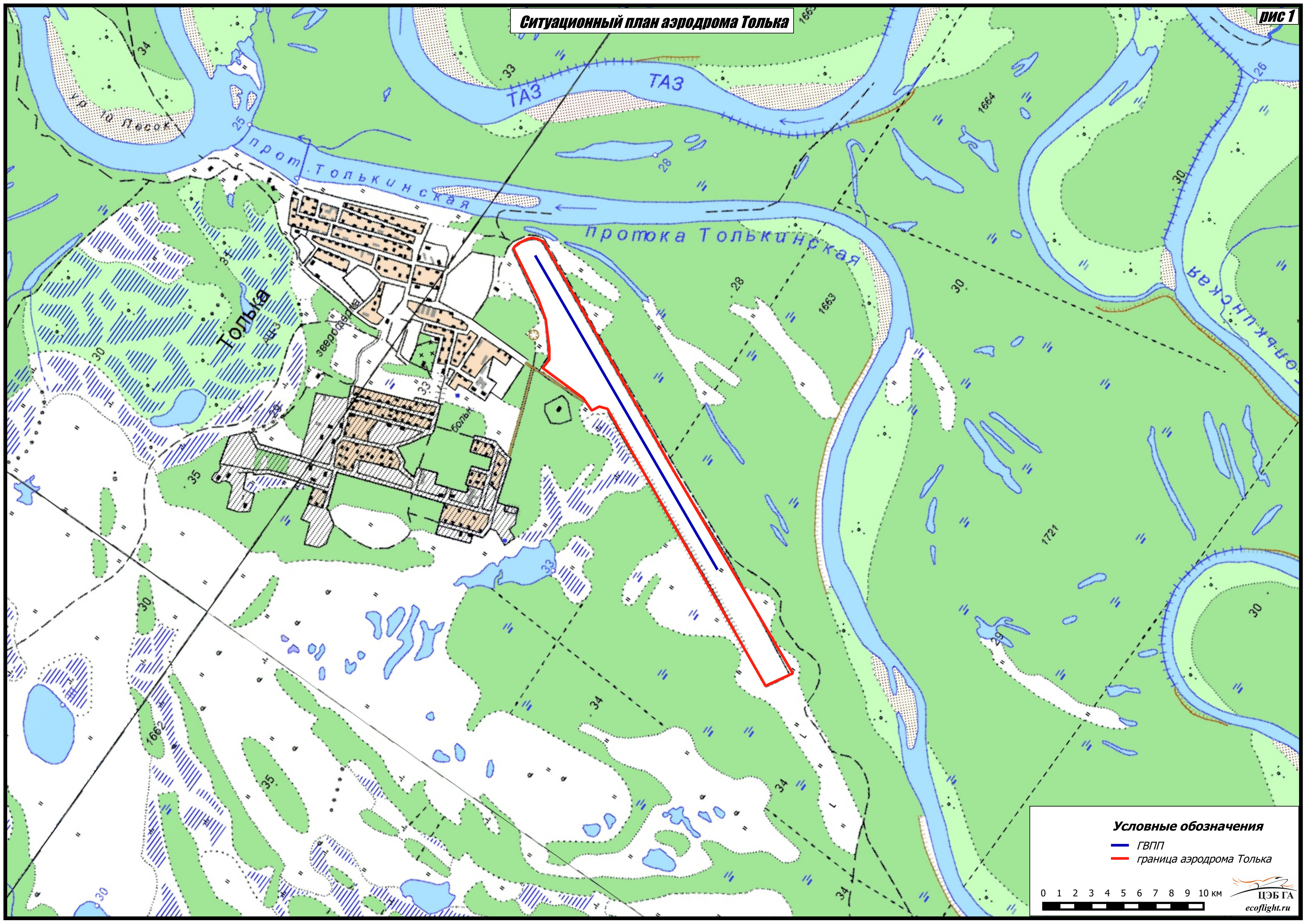
Приаэродромная территория аэродрома Толька установлена по внешним границам выделенных внутри этой территории семи подзон с текстовым и графическим описанием местоположения ее границ и выделенных на ней подзон и перечнем координат характерных точек этих границ в системе координат, используемой для ведения Единого государственного реестра недвижимости. Границы приаэродромной территории аэродрома Толька не пересекаются с границами территориальных зон других субъектов Российской Федерации.

Приводится перечень ограничений использования земельных участков и (или) расположенных на них объектов недвижимости и осуществления экономической и иной деятельности на приаэродромной территории аэродрома Толька и выделенных на ней подзон.

**Предлагаемые проектом границы приаэродромной территории
и выделяемых на ней подзон**

Аэропорт Толька – гражданский аэропорт в Ямало-Ненецком автономном округе России, расположенный в двух километрах юго-восточнее с. Толька Красноселькупского района, отображено на ситуационном плане (рис. 1).

Находится за полярным кругом, в зоне распространения многолетней мерзлоты.



Условные обозначения

- ГВП
- граница аэродрома Толька

0 1 2 3 4 5 6 7 8 9 10 км

Первая подзона выделена по внешним границам земельных участков с кадастровыми номерами: 89:07:020101:286, 89:07:020101:192 (ОПРС) и 89:07:020101:285 (АРП), 89:07:020101:184 (ПРЦ) предоставленных для размещения и эксплуатации зданий, сооружений, оборудования и объектов для организации и обслуживания воздушного движения, эксплуатируемых Красноселькупским отделением Тарко-Салинского центра ОВД филиала "Аэронавигация Севера Сибири".

В соответствии с приказом Минтранса РФ от 18.04.2005 г. № 31 «Об утверждении Федеральных авиационных правил» «Объекты единой системы организации воздушного движения» для организации и обслуживания воздушного движения на аэродроме Толька предусмотрены объекты радионавигации и средства авиационной электросвязи, радиолокационное оборудование обслуживания воздушного движения на аэродроме отсутствует.

При этом в границах первой подзоны сохраняется возможность установки перспективных радиолокационных и радионавигационных средств (оборудования), приводных радиостанций и средств посадки, прокладки инженерных сетей, коммуникаций и иных сооружений, необходимых для функционирования аэропорта (аэродрома), эксплуатации взлетно-посадочных полос и рулежных дорожек, участвующих в обслуживании воздушного движения воздушных судов, заправки воздушных судов авиатопливом и обеспечении энергоснабжением.

Выделение первой подзоны осуществляется по внешним границам земельных участков, предоставленных для размещения и эксплуатации зданий, сооружений и оборудования, подлежащих размещению в указанной подзоне, отграничивающих такой земельный участок от земельного участка для иных целей.

Границы первой подзоны с характерными точками отображены на (рис 2).

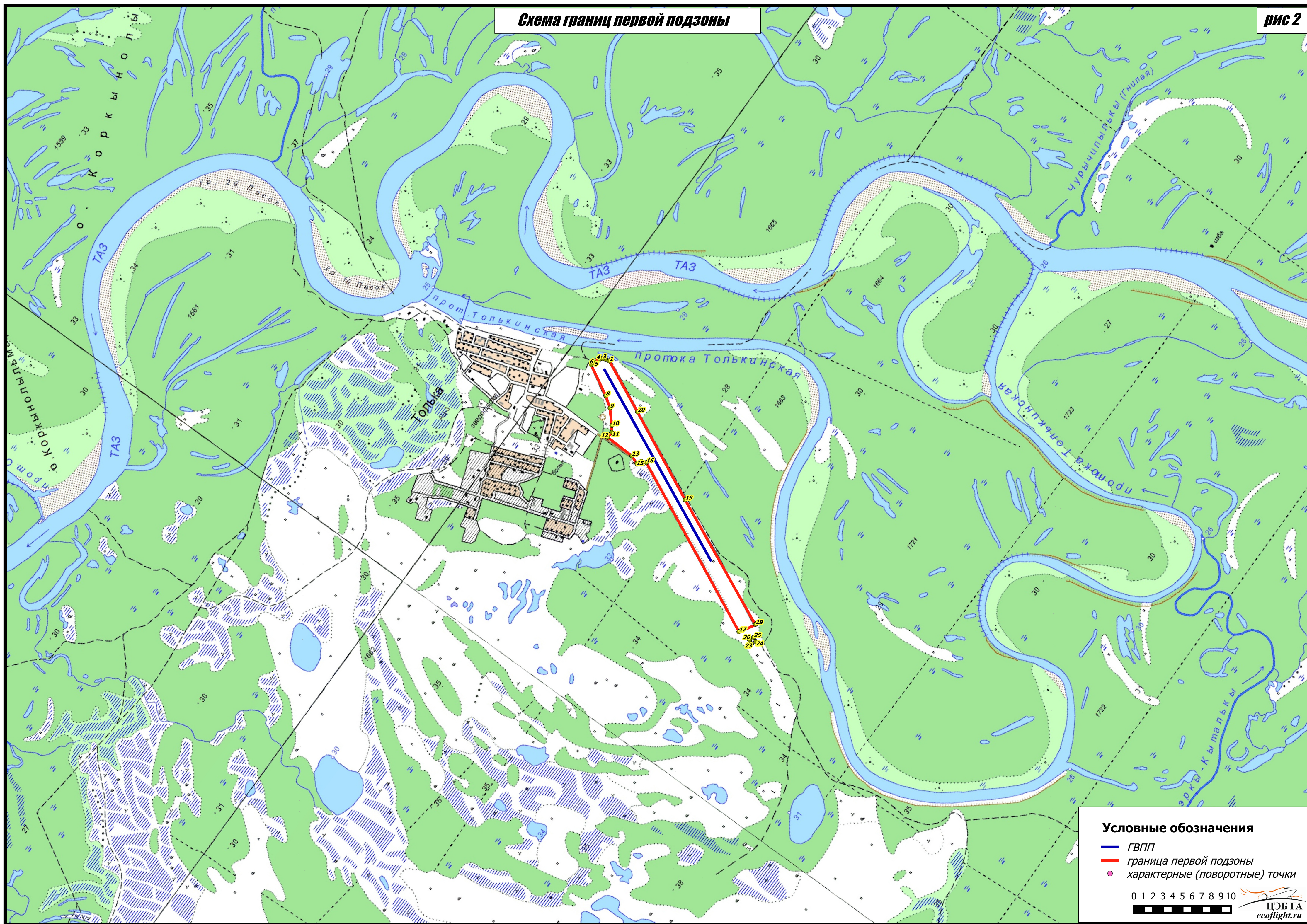
Перечень координаты характерных точек границ первой подзоны приаэродромной территории аэродрома Толька, в системе координат ПЗ-90.11, используемой для ведения Единого государственного реестра недвижимости приведены в таблице 1.

В границах первой подзоны запрещается размещать объекты, не предназначенные для организации и обслуживания воздушного движения и воздушных перевозок, обеспечения взлета, посадки, руления и стоянки воздушных судов.

Таблица 1

Координаты характерных точек границ первой подзоны

Номер точки	Внутренняя горизонтальная поверхность	
	ПЗ-90.11	
	Х	У
1	63.9971087038667	82.062380218068
2	63.9974929482056	82.0622074335308
3	63.9977776609323	82.0619229754424
4	63.9979326650463	82.0615056346634
5	63.9982156278629	82.0603536794185
6	63.9982841771772	82.059772440957
7	63.9982755878179	82.0594731167116
8	63.9954960610242	82.0559869328093
9	63.9945212071485	82.0544119112532
10	63.9934293490921	82.0516502922293
11	63.9930671019348	82.050466973977
12	63.9930996483724	82.0491102488308
13	63.9902891102134	82.0489310125018
14	63.9894947879533	82.0482439299824
15	63.9892749555565	82.0492001573086
16	63.9888282961304	82.049567547277
17	63.9726215273013	82.032052123341
18	63.9718364838377	82.0353512743808
19	63.9838876300575	82.0480004996903
20	63.9922406936228	82.0571481103282
21	63.9971087038667	82.062380218068
22	63.9713767494015	82.0318791824045
23	63.9709020513709	82.0313661530662
24	63.9706749162953	82.0323900013951
25	63.9711429768431	82.0328898945334



Вторая подзона выделена по внешним границам земельных участков с кадастровым номером: 89:07:020101:286, 89:07:020101:123 и 89:07:020101:2053, 89:07:020101:192 и 89:07:020101:285, предоставленным для размещения и эксплуатации зданий, сооружений и оборудования, подлежащих размещению в указанной подзоне.

При этом в границах второй подзоны сохраняется возможность прокладки инженерных сетей, коммуникаций и иных сооружений, необходимых для функционирования и эксплуатации объектов, разрешенных к размещению во второй подзоне.

Использование территории и размещение объектов, предназначенных для обслуживания пассажиров и обработки багажа, осуществляется в соответствии с требованиями и нормами Ведомственных норм технологического проектирования аэровокзалов аэропортов (ВНТП-3-81), 1982 г.

Границы второй подзоны с характерными точками приведены на (рис 3).

Перечень координат характерных точек границы второй подзоны приаэродромной территории аэродрома Толька, в системе координат ПЗ-90.11, используемой для ведения Единого государственного реестра недвижимости приведен в таблице 2.

В границах второй подзоны сохраняется возможность размещения перспективных объектов, предназначенных для обслуживания пассажиров и обработки багажа, грузов и почты, обслуживания воздушных судов, хранения авиационного топлива, заправки воздушных судов, обеспечения энергоснабжением аэропорта, аэродрома и объектов ПРТО отделения Тарко-Салинского центра ОВД филиалом «Аэронавигация Севера Сибири» ФГУП «Госкорпорация по ОрВД».

В границах второй подзоны **запрещается** размещать объекты, не указанные выше и не предназначенные для обслуживания пассажиров и обработки багажа, грузов и почты, обслуживания воздушных судов, хранения авиационного топлива и заправки воздушных судов, обеспечения энергоснабжения.

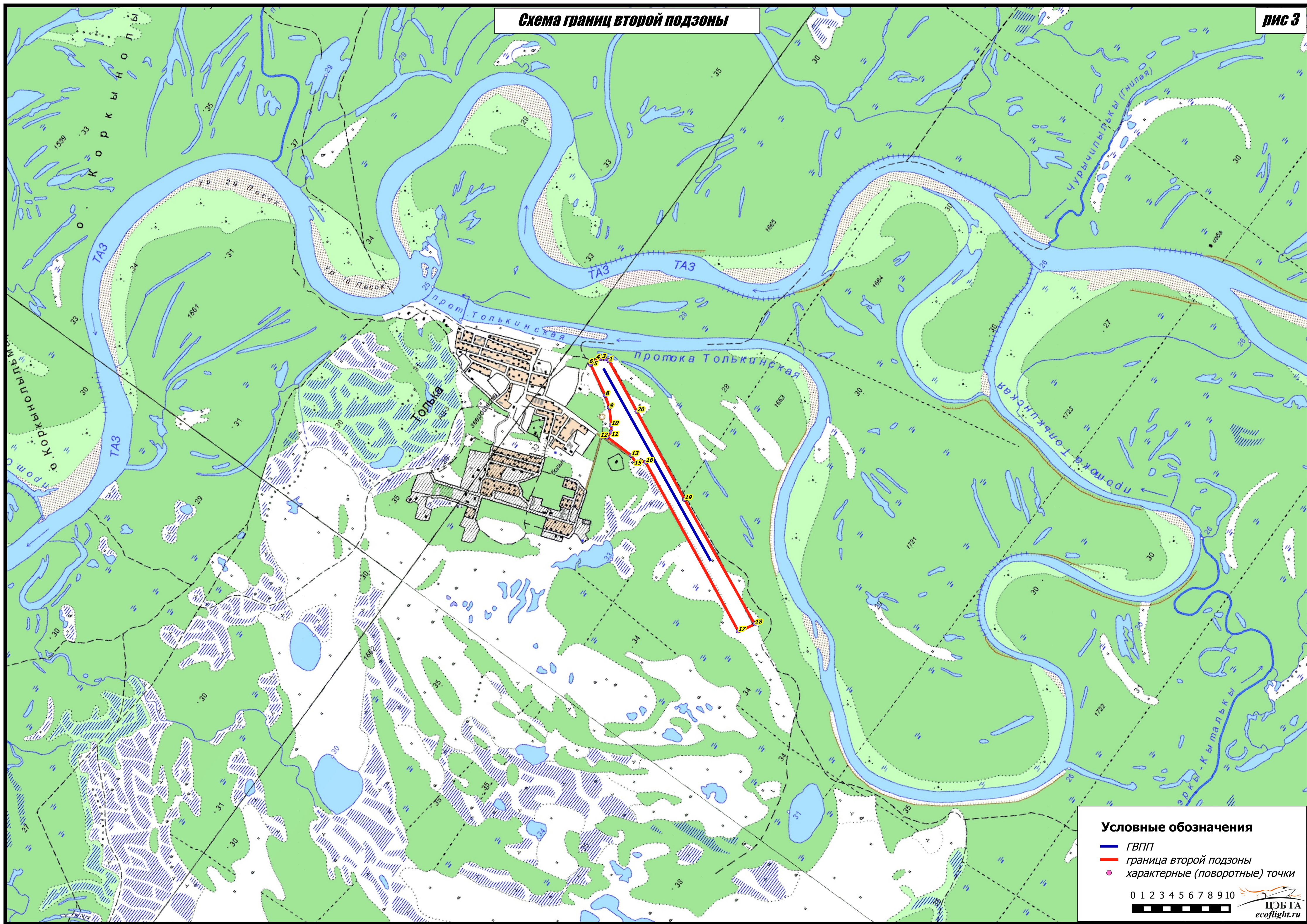
Таблица 2

Координаты характерных точек границ второй подзоны

Номер точки	Внутренняя горизонтальная поверхность	
	ПЗ-90.11	
	Х	У
1	63.9971087038667	82.062380218068
2	63.9974929482056	82.0622074335308
3	63.9977776609323	82.0619229754424
4	63.9979326650463	82.0615056346634

Проект Решения об установлении приаэродромной территории
аэродрома Толька

5	63.9982156278629	82.0603536794185
6	63.9982841771772	82.059772440957
7	63.9982755878179	82.0594731167116
8	63.9954960610242	82.0559869328093
9	63.9945212071485	82.0544119112532
10	63.9934293490921	82.0516502922293
11	63.9930671019348	82.050466973977
12	63.9930996483724	82.0491102488308
13	63.9902891102134	82.0489310125018
14	63.9894947879533	82.0482439299824
15	63.9892749555565	82.0492001573086
16	63.9890053710017	82.0491048695872
17	63.9702359156483	82.0295595895784
18	63.9695641875486	82.0327988226664
19	63.9836170885958	82.048157927169
20	63.9922406936228	82.0571481103282
21	63.9971087038667	82.062380218068



В выделенных **границах третьей подзоны** (см. рис. 4, рис 4а) вводятся ограничения по размещению объектов (препятствий). Установленные ограничения по размещению объектов (препятствий) для ИВПП с $\text{МК}_{\text{пос}}=009^\circ/189^\circ$ аэродрома Толька введены в целях обеспечения безопасности полетов воздушных судов:

- внешняя горизонтальная поверхность радиусом **15 км от КТА** - ограничение высотой размещения объектов (препятствий) – **182.69 метра**;
- внутренняя горизонтальная поверхность **радиусом 4 км** от торца ИВПП - ограничение высотой размещения объектов (препятствий) – **82.69 метра**.
- Коническая поверхность имеет: нижнюю границу, совпадающую с внешней границей внутренней горизонтальной поверхности; верхнюю границу, представляющую собой линию пересечения конической поверхности с внешней горизонтальной поверхностью. Наклон конической поверхности измеряется в вертикальной плоскости, перпендикулярной к внешней границе внутренней горизонтальной поверхности. Наклон конической поверхности измеряется в вертикальной плоскости, перпендикулярной к внешней границе внутренней горизонтальной поверхности и составляет 5% для аэродромов всех классов.
- Поверхность взлета - наклонная поверхность, расположенная за пределами летной полосы и простирающаяся на протяжении 15 км по земной поверхности с параметром наклона 1,6%.
- Переходная поверхность
- Поверхность захода на посадку - наклонное сочетание плоскостей, расположенных перед порогом ВПП и до 15-ти километрового удаления от порога ВПП по земной поверхности с изменяемым параметром наклона по секторам от 2,5% до 2%.

Зоны ограничения застройки по высоте объектов от абсолютной высоты, исходя из условий безопасного осуществления взлета и заходов воздушных судов на посадку, а также работы навигационного оборудования, устанавливаются в соответствии с требованиями Приказа Минтранса РФ от 25.08.2015 г. N 262 Об утверждении Федеральных авиационных правил «Требования, предъявляемые к аэродромам, предназначенным для взлета, посадки, руления и стоянки гражданских воздушных судов» (ФАП-262).

Запрещается размещать объекты (препятствия), высота которых превышает поверхности ограничения строительства, приведенные в табл. 3.

Таблица 3

Перечень секторов и установленные предельные высоты в их границах

№ п/п	Сектор Поверхности ограничения	Предельная высота размещаемого объекта в секторе (м) Система высот - Балтийская	Ограничительная поверхность
1.	3.1	182.69	Внешняя горизонтальная поверхность и поверхность захода на посадку
2.	3.3	82.69	Внутренняя горизонтальная поверхность
3.	3.2	107.69	Коническая поверхность
4.	3.2.1	132.69	Коническая поверхность
5.	3.2.2	157.69	Коническая поверхность
6.	3.2.3	182.69	Коническая поверхность переходящая во внешнюю горизонтальную поверхность
7.	3.4	39.43	Поверхность взлета от порога МК-01
8.	3.4.1	47.43	Поверхность взлета от порога МК-01
9.	3.4.2	55.43	Поверхность взлета от порога МК-01
10.	3.4.3	63.43	Поверхность взлета от порога МК-01
11.	3.4.4	71.43	Поверхность взлета от порога МК-01
12.	3.4.5	79.43	Поверхность взлета от порога МК-01
13.	3.4.6	103.43	Поверхность взлета от порога МК-01
14.	3.4.7	111.43	Поверхность взлета от порога МК-01
15.	3.4.8	119.43	Поверхность взлета от порога МК-01
16.	3.4.9	127.43	Поверхность взлета от порога МК-01
17.	3.4.10	135.43	Поверхность взлета от порога МК-01
18.	3.4.11	143.43	Поверхность взлета от порога МК-01
19.	3.4.12	151.43	Поверхность взлета от порога МК-01
20.	3.4.13	159.43	Поверхность взлета от порога МК-01
21.	3.4.14	167.49	Поверхность взлета от порога МК-01
22.	3.4.15	175.43	Поверхность взлета от порога МК-01
23.	3.4.16	271.43	Поверхность взлета от порога МК-01
24.	3.5	38.66	Поверхность взлета от порога МК-19
25.	3.5.1	46.66	Поверхность взлета от порога МК-19
26.	3.5.2	54.66	Поверхность взлета от порога МК-19
27.	3.5.3	62.66	Поверхность взлета от порога МК-19
28.	3.5.4	70.66	Поверхность взлета от порога МК-19
29.	3.5.5	78.66	Поверхность взлета от порога МК-19
30.	3.5.6	102.66	Поверхность взлета от порога МК-19
31.	3.5.7	110.66	Поверхность взлета от порога МК-19
32.	3.5.8	118.66	Поверхность взлета от порога МК-19
33.	3.5.9	126.66	Поверхность взлета от порога МК-19

Проект Решения об установлении приаэродромной территории
аэродрома Толька

34.	3.5.10	134.66	Поверхность взлета от порога МК-19
35.	3.5.11	142.66	Поверхность взлета от порога МК-19
36.	3.5.12	150.66	Поверхность взлета от порога МК-19
37.	3.5.13	158.66	Поверхность взлета от порога МК-19
38.	3.5.14	166.66	Поверхность взлета от порога МК-19
39.	3.5.15	174.66	Поверхность взлета от порога МК-19
40.	3.5.16	182.66	Поверхность взлета от порога МК-19
41.	3.5.17	270.66	Поверхность взлета от порога МК-19
42.	3.6	41.43	Поверхность захода на посадку (порог МК-01)
43.	3.6.1	51.43	Поверхность захода на посадку (порог МК-01)
44.	3.6.2	61.43	Поверхность захода на посадку (порог МК-01)
45.	3.6.3	71.43	Поверхность захода на посадку (порог МК-01)
46.	3.6.4	81.43	Поверхность захода на посадку (порог МК-01)
47.	3.6.5	150.60	Поверхность захода на посадку (порог МК-01)
48.	3.6.6	162.98	Поверхность захода на посадку (порог МК-01)
49.	3.6.7	175.36	Поверхность захода на посадку (порог МК-01)
50.	3.7	40.66	Поверхность захода на посадку (порог МК-19)
51.	3.7.1	50.66	Поверхность захода на посадку (порог МК-19)
52.	3.7.2	60.66	Поверхность захода на посадку (порог МК-19)
53.	3.7.3	70.66	Поверхность захода на посадку (порог МК-19)
54.	3.7.4	80.66	Поверхность захода на посадку (порог МК-19)
55.	3.7.5	149.83	Поверхность захода на посадку (порог МК-19)
56.	3.7.6	162.21	Поверхность захода на посадку (порог МК-19)
57.	3.7.7	174.56	Поверхность захода на посадку (порог МК-19)
58.	3.8	35.92	Для порога МК-19
59.	3.9	34.83	Для порога МК-01
60.	3.8.1	35.92	Для порога МК-19
61.	3.9.1	34.83	Для порога МК-01

Где X, Y – координаты местоположения объекта, предполагаемого к размещению

Размещение объектов в секторах третьей подзоны высотой, находящейся в диапазон высот, приведенных в табл. 3а осуществляется на основании расчетов предельно допустимой высоты согласно объекта в соответствии с требованиями Приказа Минтранса РФ от 25.08.2015 г. N 262 «Об утверждении Федеральных авиационных правил «Требования, предъявляемые к аэродромам, предназначенным для взлета, посадки, руления и стоянки гражданских воздушных судов».

Таблица 3а

Секторы третьей подзоны поверхность ограничения высоты в которой является переменной величиной.

№ п/п	Поверхности ограничения	Диапазон высот объекта, требующий расчетов предельно допустимой высоты согласно объекта в соответствии с требованиями Приказа Минтранса РФ от 25.08.2015 г. N 262 «Об утверждении Федеральных авиационных правил «Требования, предъявляемые к аэродромам, предназначенным для взлета, посадки, руления и стоянки гражданских воздушных судов» (м) (Система высот - Балтийская)
Поверхность взлета		
1.	3.4	От 31.43 до 39.43
2.	3.4.1	От 39.43 до 47.43
3.	3.4.2	От 47.43 до 55.43
4.	3.4.3	От 55.43 до 63.43
5.	3.4.4	От 63.43 до 71.43
7.	3.4.5	От 71.43 до 79.43
8.	3.4.6	От 82.69 до 103.43
9.	3.4.7	От 103.43 до 111.43
10.	3.4.8	От 111.43 до 119.43
11.	3.4.9	От 119.43 до 127.43
12.	3.4.10	От 127.43 до 135.43
13.	3.4.11	От 135.43 до 143.43
14.	3.4.12	От 143.43 до 151.43
15.	3.4.13	От 151.43 до 159.43
16.	3.4.14	От 159.43 до 167.43
17.	3.4.15	От 167.43 до 175.43
18.	3.4.16	От 182.69 до 271.43
19.	3.5	От 30.66 до 38.66

Проект Решения об установлении приаэродромной территории
аэродрома Толька

20.	3.5.1	От 38.66 до 46.66
21.	3.5.2	От 46.66 до 54.66
22.	3.5.3	От 54.66 до 62.66
23.	3.5.4	От 62.66 до 70.66
24.	3.5.5	От 70.69 до 78.66
25.	3.5.6	От 82.69 до 102.66
26.	3.5.7	От 102.66 до 110.66
27.	3.5.8	От 110.66 до 118.66
28.	3.5.9	От 118.66 до 126.66
29.	3.5.10	От 126.66 до 134.66
30.	3.5.11	От 134.66 до 142.66
31.	3.5.12	От 142.66 до 150.66
32.	3.5.13	От 150.66 до 158.66
33.	3.5.14	От 158.66 до 166.66
34.	3.5.15	От 166.66 до 174.66
35.	3.5.16	От 174.66 до 182.66
36.	3.5.17	От 182.96 до 270.66
Коническая поверхность		
37.	3.2	От 82.69 до 107.69
38.	3.2.1	От 107.69 до 132.69
39.	3.2.2	От 132.69 до 157.69
40.	3.2.3	от 157.69 до 182.69
Поверхность захода на посадку		
41.	3.6	От 31.43 до 41.43
42.	3.6.1	От 41.43 до 51.43
43.	3.6.2	От 51.43 до 61.43
44.	3.6.3	От 61.43 до 71.43
45.	3.6.4	От 71.43 до 81.43
46.	3.6.5	От 132.69 до 150.60
47.	3.6.6	От 150.60 до 162.98
48.	3.6.7	От 162.98 до 175.36
49.	3.7	От 30.66 до 40.66
50.	3.7.1	От 40.66 до 50.66
51.	3.7.2	От 50.66 до 60.66
52.	3.7.3	От 70.66 до 80.66
53.	3.7.4	От 132.69 до 149.83
54.	3.7.5	От 149.83 до 162.21
55.	3.7.6	От 162.21 до 174.56
56.	3.8	От 35.92 до 82.69
57.	3.9	От 34.83 до 82.69
58.	3.8.1	От 35.92 до 82.69
59.	3.9.1	От 34.83 до 82.69

Перечень координат характерных точек границ третьей подзоны приаэродромной территории аэродрома Толька, в системе координат ПЗ-90.11, используемой для ведения Единого государственного реестра недвижимости приведен в табл. 3б.

Таблица 36

**Координаты характерных точек границ
третьей подзоны**

Номер точки	ПЗ-90.11	
	X	Y
1	82.2057422311755	64.0906440931321
2	82.2203907395396	64.1002460548904
3	82.138733699736	64.1170153089144
4	82.131194026822	64.1059499120524
5	82.0735565514958	64.1107188592716
6	82.034405438871	64.1109342077884
7	81.9955644850961	64.1087659630802
8	81.9577925662471	64.1042558773054
9	81.9047429870876	64.0933034098004
10	81.8580709357074	64.0777676507182
11	81.8198099853213	64.0583277279985
12	81.791615720721	64.0358327942744
13	81.774694204938	64.0112639291318
14	81.7700463910684	63.9942583141976
15	81.7732244980176	63.9686312171469
16	81.7883907583944	63.9438483945756
17	81.8148574569419	63.9209804792195
18	81.8514556949429	63.9010123515851
19	81.8965899126059	63.8848013482398
20	81.8821840559398	63.8751534930842
21	81.9633724568568	63.8585703155479
22	81.970746806685	63.8696509011856
23	82.0086351920553	63.8659372153525
24	82.0473158196671	63.8645633718897
25	82.086052767078	63.8655548725534
26	82.1241094778513	63.8688922433016
27	82.1607621976117	63.8745114373494
28	82.2115927598166	63.8869723180531
29	82.2417711176183	63.8977364367781
30	82.2800325916797	63.9170552381107
31	82.308441928351	63.9394330417229
32	82.3257562308791	63.9639088254184
33	82.3312013810093	63.989429271183
34	82.3245097066563	64.0148933223854
35	82.3059370076452	64.0391992329028
36	82.2762572865254	64.0612921799281
37	82.2367344151249	64.0802103972819
38	82.2057422311755	64.0906440931321
39	82.027780242812	63.9586916193447
40	82.029983691963	63.958240453191
41	82.0433771723531	63.9781679703708

Проект Решения об установлении приаэродромной территории
аэродрома Толька

42	82.0382893688183	63.9792097760713
43	82.0121842746917	63.9618836408215
44	82.0143883002904	63.96143268434
45	82.0388326590413	63.9785544314688
46	82.0418853086768	63.9779293609411
47	82.027780242812	63.9586916193447
48	82.0024570175988	63.9240746461626
49	82.0065223275144	63.9232424668382
50	82.0145304982132	63.9352015298407
51	82.0108953801506	63.9356535540131
52	82.0024570175988	63.9240746461626
53	82.0406965689593	63.9741826414324
54	82.0393400131029	63.9744604344878
55	82.0344222391591	63.9754673402446
56	82.0330655404263	63.9757450813975
57	82.0380169196263	63.9701972251991
58	82.0364485716808	63.9705183793687
59	82.0294116916989	63.9719590485797
60	82.0278431172438	63.9722801204392
61	82.035338223951	63.9662117217171
62	82.0335581297674	63.9665762251052
63	82.0244025196895	63.968450508646
64	82.0226220988446	63.9688148932927
65	82.0326604815307	63.9622261310323
66	82.030668686949	63.9626339717474
67	82.0193947226977	63.9649417205354
68	82.0174024848025	63.9653494000546
69	82.0680464593271	63.9999306982207
70	82.0666890717848	64.0002088215751
71	82.0617682823192	64.0012169246328
72	82.0604107515361	64.0014949960665
73	82.073279936041	64.0033935992681
74	82.0717103483657	64.0037152458339
75	82.0646679046809	64.0051581240915
76	82.0630980897507	64.0054796883103
77	82.0785148213557	64.0068562332739
78	82.0767330042896	64.0072214210199
79	82.0675685302881	64.0090992239479
80	82.0657863852442	64.0094642928872
81	82.0837511156985	64.0103186001411
82	82.0817570399913	64.0107273470409
83	82.0704701595569	64.0130402241521
84	82.0684756384215	64.0134488097512
85	82.0889888194965	64.0137806997731
86	82.0867824559055	64.0142330238044
87	82.0622714890414	63.9971229622675

Проект Решения об установлении приаэродромной территории
аэродрома Толька

88	82.0592174441957	63.9977485867578
89	82.0733727929034	64.0169811246542
90	82.0711658496878	64.0174332388557
91	82.0577243701957	63.9975102162023
92	82.0628143907869	63.9964675302285
93	82.0889888194965	64.0137806997731
94	81.9768418048461	63.9383787852546
95	81.980498709353	63.9376312578145
96	82.0082051745045	63.9319634898285
97	82.0118601583856	63.9312152622903
98	81.9716345027846	63.9349109598712
99	81.9754968508388	63.9341215451971
100	82.0053305991727	63.928019117125
101	82.0091907682862	63.9272289079408
102	81.9851921542945	63.9409141540463
103	81.9704963639798	63.9306115847913
104	81.9664286009193	63.9314428693383
105	81.9820505075286	63.9418463453923
106	81.9851921542945	63.9409141540463
107	82.0894307822155	64.0444453500266
108	82.0930791609062	64.0436977966353
109	82.1208912113819	64.0379949311593
110	82.1245376575071	64.0372466796711
111	82.092128461275	64.0484290947807
112	82.0959896202163	64.0476379197468
113	82.1259273802104	64.0414986655418
114	82.1297863414738	64.040706696898
115	82.1192903863238	64.0337863944537
116	82.1161639367451	64.0347146223299
117	82.1309649330736	64.0450021498544
118	82.1350364386523	64.0441664460372
119	82.1192903863238	64.0337863944537
120	82.0989010872675	64.0515779427168
121	82.090351253372	64.0400167613194
122	82.0867340644043	64.0404615171524
123	82.0948271019898	64.0524127513683
124	82.0989010872675	64.0515779427168
125	82.0766249348069	64.0213948147885
126	82.0924125608545	64.0181590857468
127	82.0622714890414	63.9971229622675
128	82.0592174441957	63.9977485867578
129	82.0766249348069	64.0213948147885
130	82.0245463705027	63.9542760671289
131	82.0418853086768	63.9779293609411
132	82.0388326590413	63.9785544314688
133	82.0087827385662	63.9575022693883

Проект Решения об установлении приаэродромной территории
аэродрома Толька

134	82.0245463705027	63.9542760671289
135	82.062116184045	64.0016898738252
136	82.0672915521596	64.0006296056341
137	82.0650159267742	64.0056310613342
138	82.0723129942386	64.0041360000091
139	82.0679166727988	64.009572149235
140	82.077335815713	64.0076421453002
141	82.070818422535	64.0135131374776
142	82.0823600170173	64.0111480414151
143	82.0737211763989	64.0174540260121
144	82.0873855985861	64.0146536882614
145	82.0883081880977	64.0372357780779
146	82.1126348895168	64.0322482656645
147	82.0912169956172	64.0411760653129
148	82.1176687894718	64.0357524099608
149	82.0941268101924	64.0451162524886
150	82.1227040727469	64.0392563043392
151	82.0970376322411	64.0490563395549
152	82.1277407397777	64.0427599487072
153	82.0999494621815	64.0529963264616
154	82.1327787910002	64.046263342972
155	82.1033508908421	64.0568360798512
156	82.1373299201709	64.0498667227301
157	82.1073270422579	64.0605581355194
158	82.1413090815394	64.0535875798758
159	82.1113044102038	64.0642800228255
160	82.1452894595333	64.0573082684299
161	82.115282995129	64.0680017416992
162	82.1492710546014	64.061028788322
163	82.1970653541199	64.1055874775296
164	82.1630412258945	64.1125748125752
165	82.1625619774192	64.1121284580479
166	82.1965857442898	64.1051412672228
167	82.0338209008258	63.9750463583565
168	82.0389929873445	63.97398739311
169	82.0288105184425	63.9715380368944
170	82.0361016658853	63.9700453260909
171	82.0238015114582	63.9680294671746
172	82.0332113438852	63.9661031599336
173	82.0187938794393	63.9645206492891
174	82.0303220209304	63.9621608946876
175	82.013787621953	63.9610115833297
176	82.0274336966074	63.9582185304029
177	81.9886769635264	63.9433923270159
178	82.0129493834237	63.9384263669514
179	81.9836789715804	63.9398817695925

Проект Решения об установлении приаэродромной территории
аэродрома Толька

180	82.0100670621372	63.9344834075013
181	81.9786823511299	63.9363709647395
182	82.0071857365852	63.9305403493604
183	81.9736871017428	63.9328599125487
184	82.0043054063561	63.9265971925784
185	81.9686932229869	63.9293486131118
186	82.0014260710379	63.9226539372047
187	81.9641877811748	63.9257375373664
188	81.9980609435497	63.9188102146428
189	81.9602553594972	63.9220094352827
190	81.9941255156143	63.915083302814
191	81.9563241377815	63.9182811674373
192	81.9901912877493	63.911356224996
193	81.9523941155855	63.9145527338994
194	81.9862582595134	63.9076289812584
195	82.0847280007822	64.0323840254948
196	82.101522269578	64.0551238777272
197	82.1192627974828	64.0717232920699
198	82.1532538671926	64.0647491394815
199	82.1354999143605	64.0481550718495
200	82.1064386253331	64.0279333233955
201	82.0847280007822	64.0323840254948
202	81.9392336929401	63.8629637261051
203	81.9058753720623	63.8703209008719
204	81.9392336929402	63.8629637261051
205	82.090499992825	64.0402049451891
206	81.9633925417408	63.9932397280195
207	81.9573384540536	63.9835219566805
208	81.9574816949257	63.9734473116718
209	81.9638049501685	63.9637633818947
210	81.9723335652836	63.9571912756686
211	81.9837213065255	63.9515188705343
212	82.0025131984401	63.9457575677348
213	82.0241360808972	63.9424367253318
214	82.0469909036671	63.9418013789649
215	82.0798952044661	63.945930033286
216	82.0942369988925	63.9501058013385
217	82.1098041584608	63.9574940458912
218	82.1397427069347	63.9847396502314
219	82.14430053359	63.9996533088903
220	82.1349446546717	64.0141299546858
221	82.1132044039937	64.0257712014368
222	82.0826722714686	64.0326450836796
223	82.054141740137	64.033878219863
224	82.0211288969069	64.029749661724
225	81.998378122126	64.0221025813601

Проект Решения об установлении приаэродромной территории
аэродрома Толька

226	81.9852369835996	64.0138403838464
227	81.9633925417408	63.9932397280195
228	82.013607415033	63.939372265531
229	82.045683631336	63.9376479452142
230	82.0771786003695	63.9408267298511
231	82.0942191243087	63.9449529682376
232	82.1089532456384	63.9505398480505
233	82.1267091617513	63.9624172403666
234	82.1503596751601	63.9858616401786
235	82.1531438992601	64.0021453807315
236	82.1412546086485	64.0176195964819
237	82.1303020576826	64.0242728261721
238	82.1114326934526	64.0314112264622
239	82.0876135373141	64.0362945835949
240	82.0684572735526	64.037927851315
241	82.0425063188375	64.0373408566107
242	82.0238341261821	64.0348516339909
243	82.006746343808	64.0307192667253
244	81.991985871699	64.0251234049448
245	81.9801933779591	64.0183073263106
246	81.9548414514432	63.9949149576456
247	81.9472673734025	63.9789161446958
248	81.9522754015797	63.9654495705813
249	81.9670307903976	63.9534450547487
250	81.9898978233667	63.9442231710522
251	82.0143960768534	63.9350009023938
252	82.0349911666825	63.9335555020959
253	82.0558243075222	63.9339665388699
254	82.0887658311605	63.9386963232757
255	82.116276236198	63.9479678214083
256	82.1352338519234	63.9607302029871
257	82.1594169144879	63.9848291143802
258	82.1629938809524	64.0001144572651
259	82.1594105843403	64.0092281311489
260	82.151671667866	64.0178309022437
261	82.1354664087296	64.0278880444778
262	82.1195544549238	64.0339605617592
263	82.0868697709047	64.0406620309725
264	82.0592133058138	64.0421929068348
265	82.0384078864396	64.0411675991857
266	82.0185061072441	64.0383190459261
267	82.0003316487839	64.0337649485149
268	81.984635924642	64.0276936091071
269	81.9720666907289	64.0203560612309
270	81.9462921176386	63.9965925174885
271	81.9381229904629	63.9816434057617

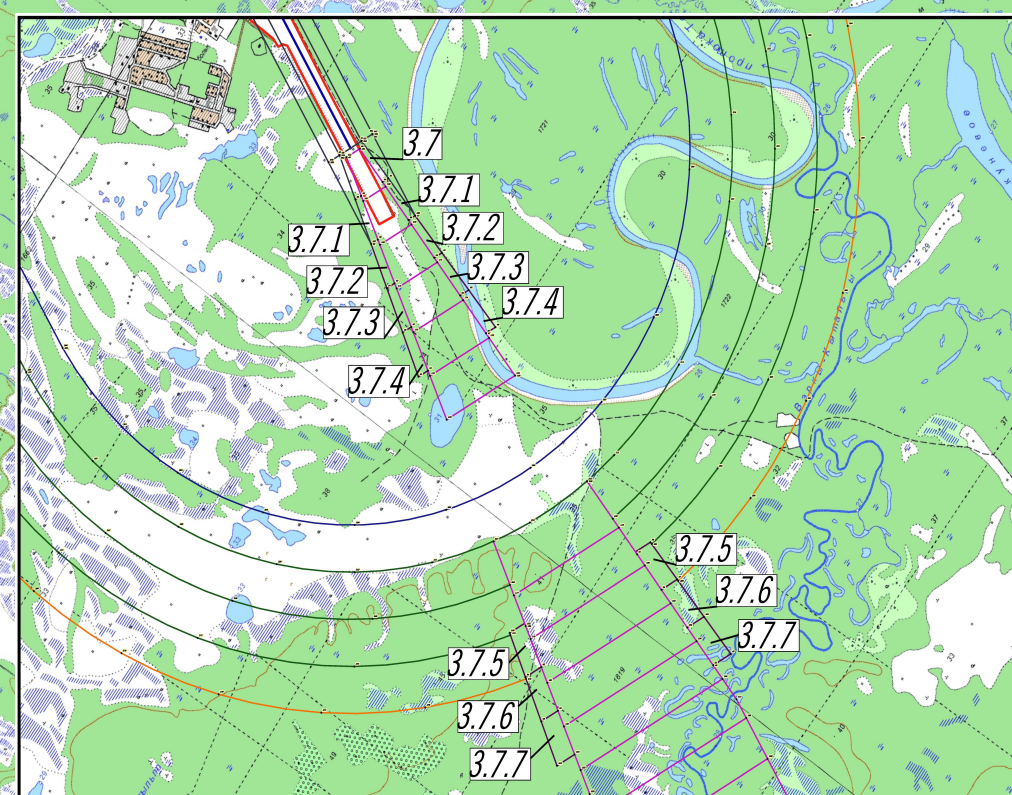
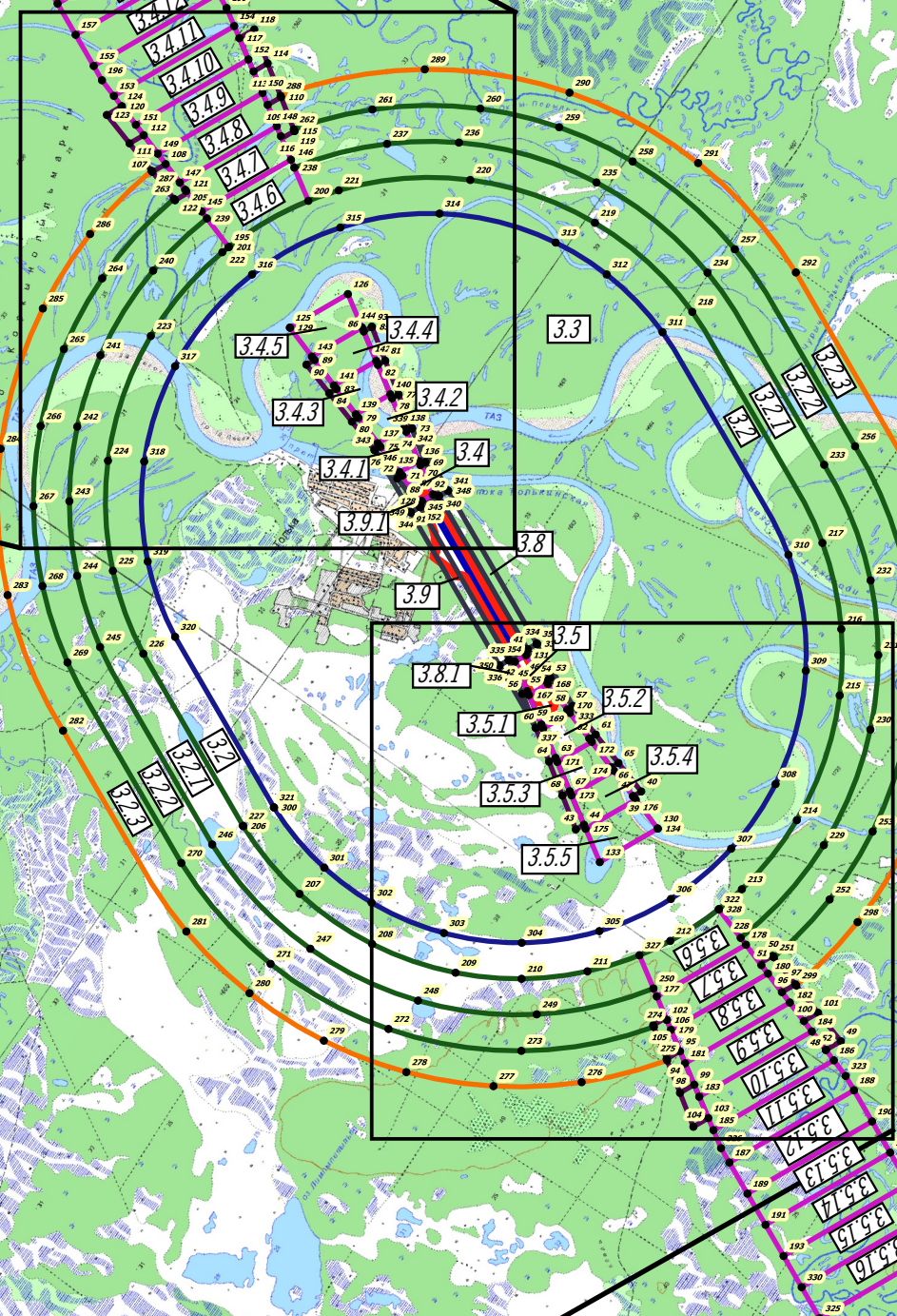
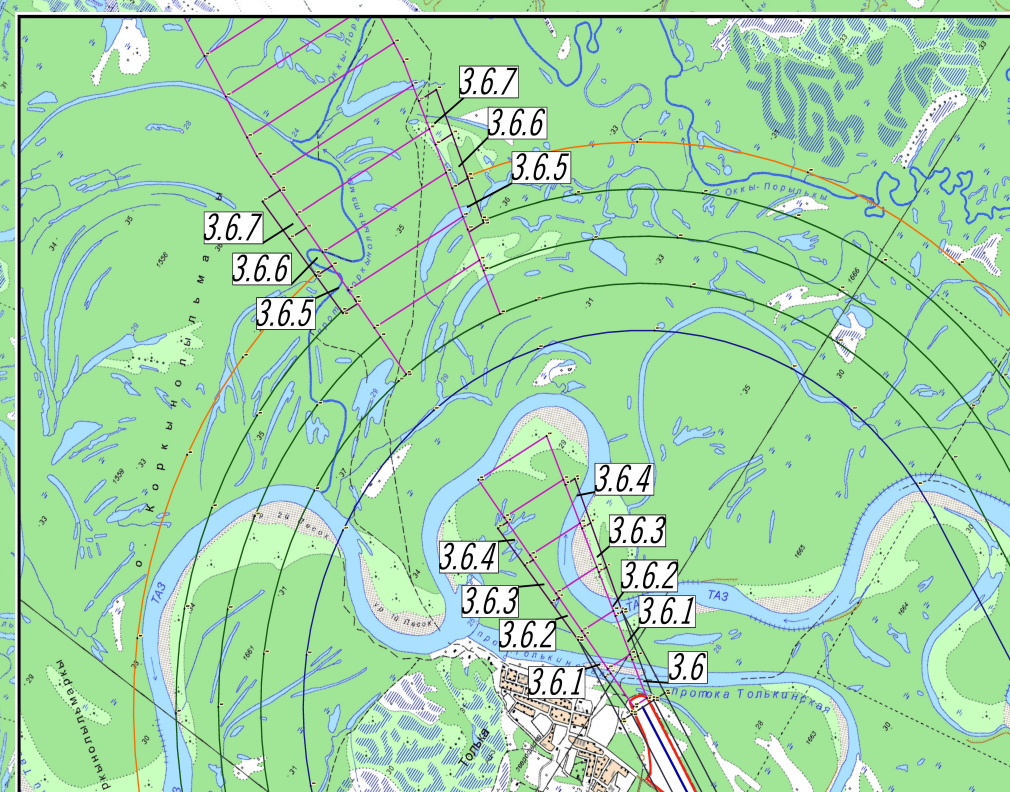
Проект Решения об установлении приаэродромной территории
аэродрома Толька

272	81.9418341287666	63.9663567446872
273	81.9569773809568	63.9524998267093
274	81.9817883190165	63.9416718287476
275	81.9766355742916	63.9382414679007
276	81.9592787497156	63.9448134879968
277	81.9453113973027	63.9527985606512
278	81.9353181223691	63.9618646273424
279	81.9297194754512	63.9716342172817
280	81.928753802644	63.9817000771966
281	81.9324665115003	63.9916421151822
282	81.9568637550109	64.0163134180104
283	81.9775083482288	64.0303677221706
284	82.007694006053	64.0405837205764
285	82.0439443989673	64.0457833336656
286	82.0668801560399	64.0462192945082
287	82.0895375893115	64.0446031039877
288	82.1247454732453	64.0373836979697
289	82.1518177629502	64.0255908744782
290	82.1683178758039	64.010506474055
291	82.1723624717967	63.9938705431296
292	82.1635085440454	63.9775984106662
293	82.1370769581625	63.9533403928149
294	82.1233691049878	63.945289098628
295	82.1062393743304	63.9386261632489
296	82.079323101434	63.9323694886041
297	82.0571627382997	63.9298995141728
298	82.0343247707762	63.9294559296952
299	82.0117544351659	63.9310574083181
300	81.9719458972741	63.9915673069759
301	81.9665995086699	63.9829253184077
302	81.966199139405	63.976202037354
303	81.9705054170254	63.9674490629773
304	81.980022373442	63.9595310486446
305	81.9940405932177	63.9530344466231
306	82.011519386303	63.9484399177778
307	82.0311642639616	63.946087021185
308	82.0515224098319	63.9461493779208
309	82.080118668331	63.9507117300471
310	82.102227676806	63.9599015595699
311	82.1310009359715	63.9862087180794
312	82.135040145696	63.995184730187
313	82.1342701873164	64.0020483663799
314	82.123197537746	64.01482457691
315	82.1055026971446	64.0231970993835
316	82.0823363451098	64.0284073458035
317	82.0512829453323	64.0296291466048

Проект Решения об установлении приаэродромной территории
аэродрома Толька

318	82.0263666600287	64.0263099272262
319	82.0055509036393	64.0194501225725
320	81.993565915025	64.0119584525726
321	81.9719458972741	63.9915673069759
322	82.0164627381736	63.943286047923
323	81.9998716435053	63.9205245383258
324	81.9783958001636	63.9001739963017
325	81.9445376679869	63.9070953700239
326	81.9659970982153	63.9274524086431
327	81.9948651611796	63.9477052067528
328	82.0164627381736	63.943286047923
329	81.9823264304652	63.9039015716705
330	81.9484652924679	63.9108241347385
331	82.0459209111517	63.9776470083415
332	82.0433771723531	63.9781679703708
333	82.0380169196262	63.970197225199
334	82.0459209111517	63.9776470083415
335	82.0382893688183	63.9792097760713
336	82.0357453040835	63.9797306197356
337	82.0278431172438	63.9722801204392
338	82.0382893688183	63.9792097760713
339	82.0732799360411	64.003393599268
340	82.0628143907869	63.9964675302285
341	82.0653592378185	63.995946128048
342	82.0732799360411	64.003393599268
343	82.0630980897507	64.0054796883103
344	82.0551791966374	63.9980314999886
345	82.0577243701957	63.9975102162023
346	82.0630980897507	64.0054796883103
347	82.0459209111517	63.9776470083415
348	82.0653592378185	63.995946128048
349	82.0551791966374	63.9980314999886
350	82.0357453040835	63.9797306197356
351	82.0459209111517	63.9776470083415
352	82.0577243701957	63.9975102162023
353	82.0382893688183	63.9792097760713
354	82.0433771723531	63.9781679703708
355	82.0628143907868	63.9964675302285
356	82.3792456392616	64.2037817863952
357	82.2206148736749	64.2364403277343
358	81.7273323565443	63.7708600587135
359	81.8842159719825	63.7388952899927

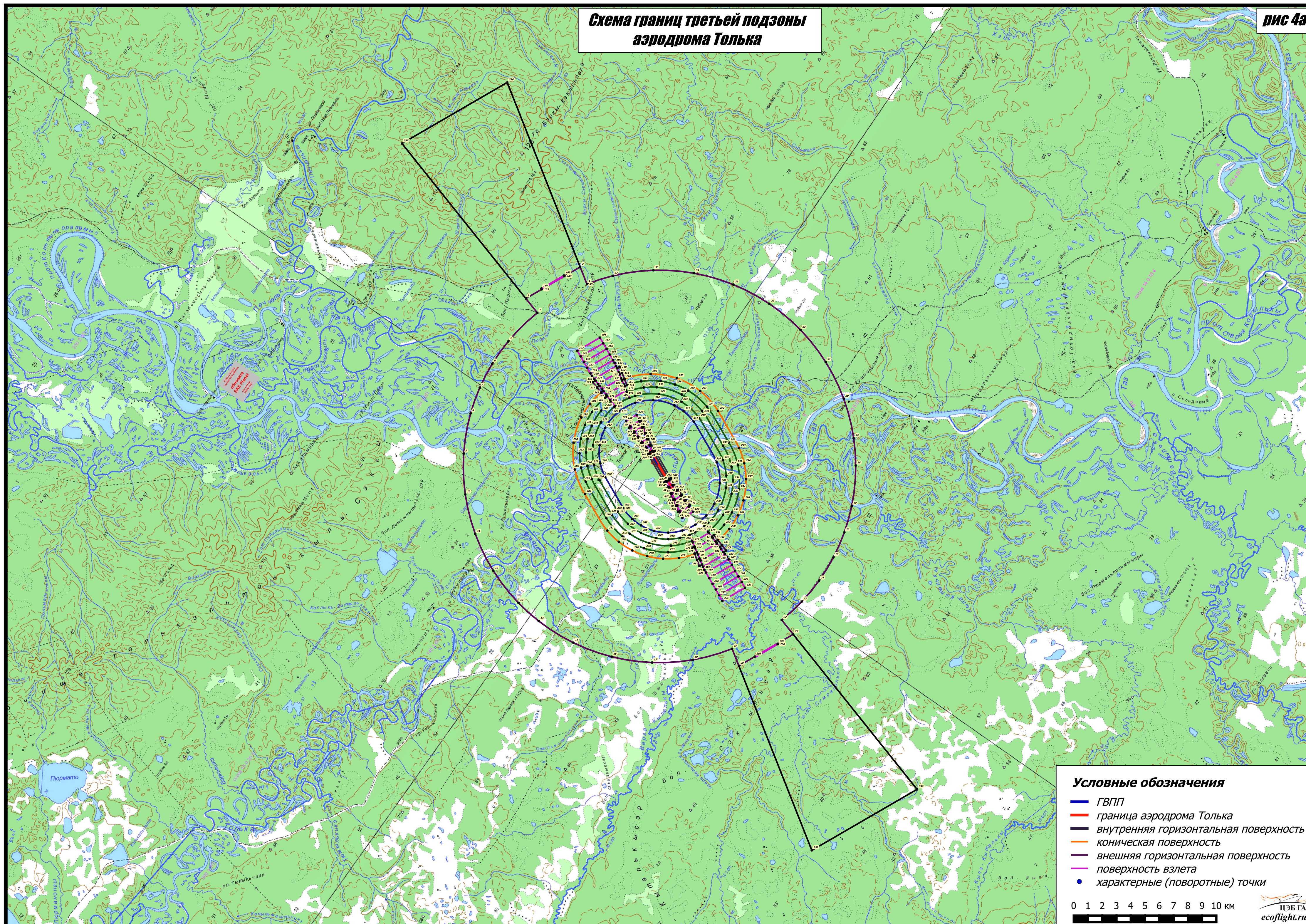
**Схема границ третьей подзоны
аэродрома Толька**



- Условные обозначения**
- ГВП
 - граница аэродрома Толька
 - внутренняя горизонтальная поверхность
 - коническая поверхность
 - внешняя горизонтальная поверхность
 - поверхность взлета
 - характерные (поворотные) точки

Схема границ третьей подзоны аэродрома Толька

рис 4а



Условные обозначения

- ГВП
- граница аэродрома Толька
- внутренняя горизонтальная поверхность
- коническая поверхность
- внешняя горизонтальная поверхность
- поверхность взлета
- характерные (поворотные) точки

0 1 2 3 4 5 6 7 8 9 10 км

ЦЭБ ТА
ecoflight.ru

Четвертая подзона выделена по границам зон действия средств радиотехнического обеспечения полетов воздушных судов и авиационной электросвязи, обозначенными в Аэронавигационном паспорте аэродрома Толька и устанавливается в целях безопасности полетов воздушных судов.

Границы четвертой подзоны с характерными точками показаны (рис 5).

Перечень координат характерных точек границ четвертой подзоны приаэродромной территории аэродрома Толька, в системе координат ПЗ-90.11, используемой для ведения Единого государственного реестра недвижимости приведен в таблице 4.

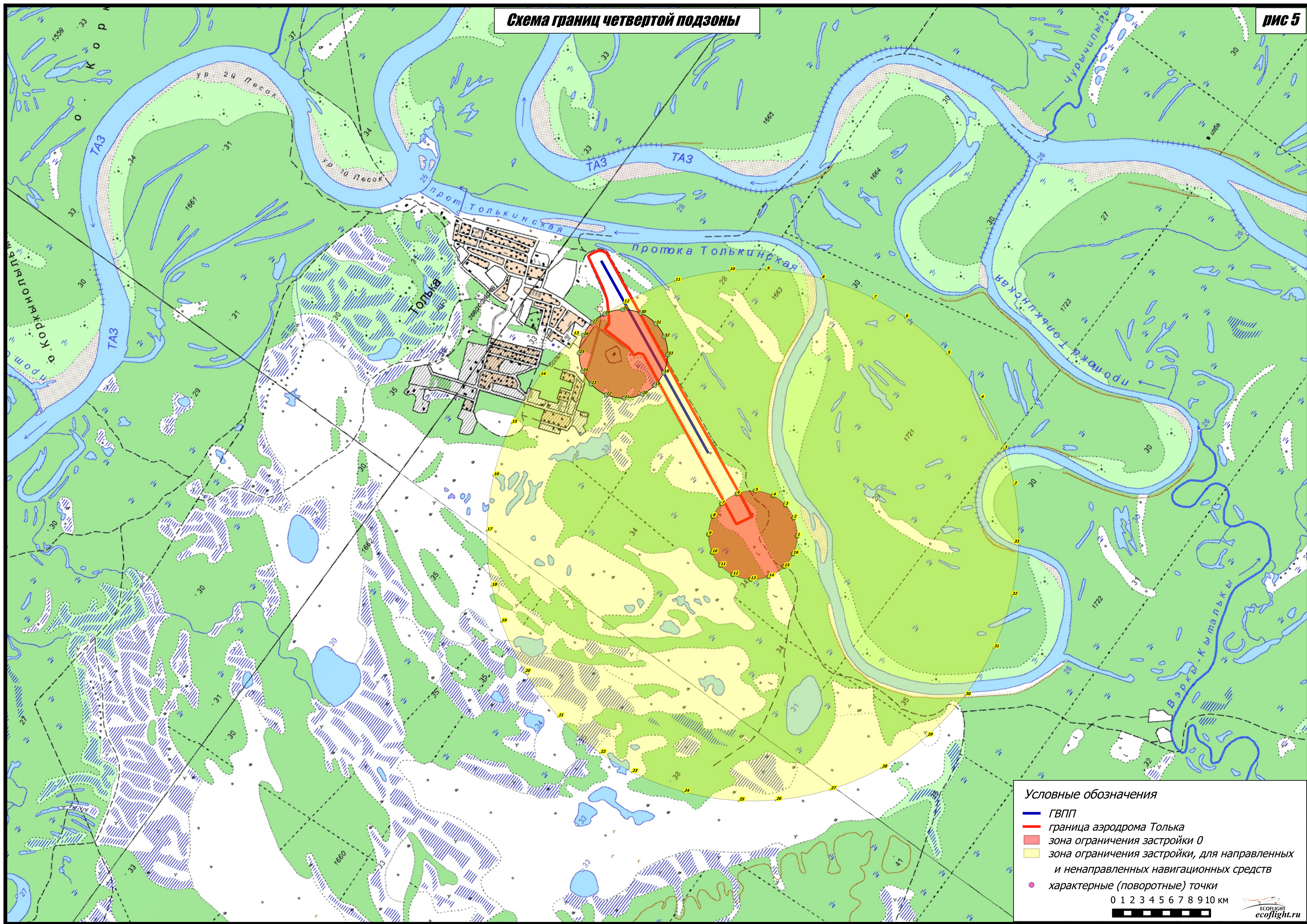
Таблица 4

**Координаты характерных точек границ
четвертой подзоны**

Номер точки	Внутренняя горизонтальная поверхность	
	ПЗ-90.11	
	Х	У
1	63.9505582918174	82.0642998656862
2	63.9539319956851	82.0731631934592
3	63.9566005134368	82.0781003013946
4	63.9611029703889	82.083808404469
5	63.9660285485132	82.0872639024152
6	63.9711622185464	82.0883147593023
7	63.974589626519	82.0876516815038
8	63.9795717123157	82.0846427776357
9	63.9841700710481	82.0793402860882
10	63.9869221622593	82.0746411754654
11	63.9904461888155	82.0660741789116
12	63.9931105343835	82.0560236831484
13	63.9947984439911	82.0449294061018
14	63.9954358917346	82.0332771722099
15	63.994994860471	82.0215775148249
16	63.9934945936259	82.0103431424388
17	63.9910007596566	82.0000662920081
18	63.9876225647365	81.9911970007152
19	63.984950769658	81.986260817807
20	63.9804436022472	81.9805612753773
21	63.9755142794069	81.9771215210958
22	63.9703784778942	81.9760908686717
23	63.9669507409664	81.9767681830894
24	63.9619698630657	81.9797968536183
25	63.9573745420413	81.9851141996336

Проект Решения об установлении приаэродромной территории
аэродрома Толька

26	63.9546252437368	81.9898191661279
27	63.9511060209138	81.9983877493125
28	63.9484464701179	82.0084310641514
29	63.9467625172608	82.0195106343588
30	63.9461275040868	82.0311431784424
31	63.9465690267789	82.0428215676032
32	63.948067756939	82.0540367708274
33	63.9505582918174	82.0642998656862



Пятая подзона выделена по границам, установленным исходя из требований безопасности полетов ВС и промышленной безопасности опасных производственных объектов с учетом максимального радиуса зон поражения в случаях происшествий техногенного характера на опасных производственных объектах.

Границы пятой подзоны с характерными точками показаны рис 6.

Перечень координат характерных точек границ пятой подзоны приаэродромной территории аэродрома Толька, в системе координат ПЗ-90.11, используемой для ведения Единого государственного реестра недвижимости приведен в таблице 5.

Таблица 5

**Координаты характерных точек границ
пятой подзоны**

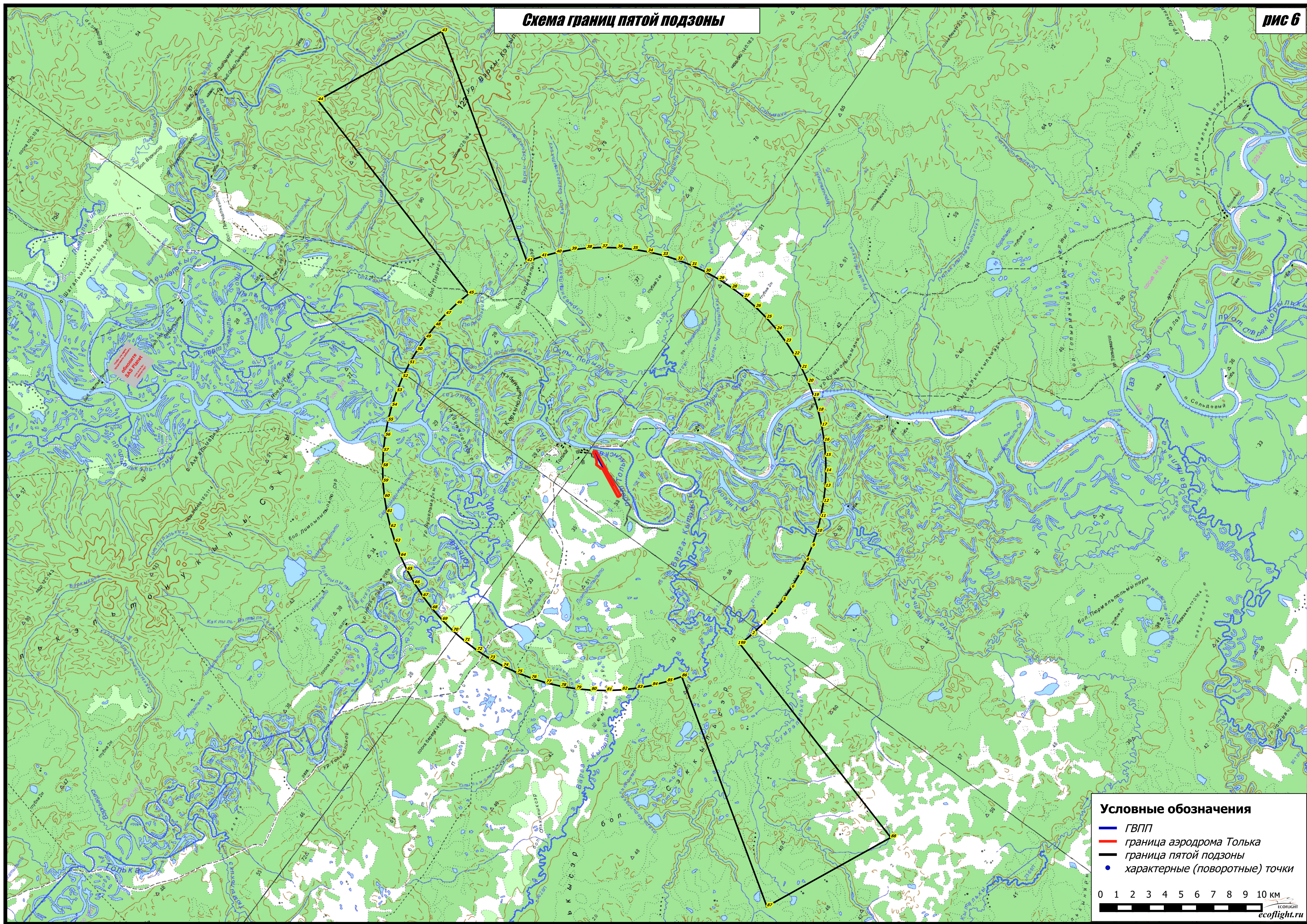
Номер точки	Внутренняя горизонтальная поверхность	
	ПЗ-90.11	
	Х	У
1	63.8694951361922	81.9719495701337
2	63.867391935696	81.9907107795816
3	63.8658639022388	82.0097539180429
4	63.8649181893595	82.028988795033
5	63.8645591927973	82.0483243731098
6	63.8647885320263	82.0676691821226
7	63.8656050444125	82.0869317346097
8	63.8670047919857	82.1060209407791
9	63.8689810807704	82.1248465215209
10	63.8715244925756	82.1433194179094
11	63.8746229290954	82.161352195662
12	63.8782616681286	82.1788594430327
13	63.8824234316797	82.1957581606298
14	63.887088465661	82.2119681416527
15	63.8922346308707	82.2274123410594
16	63.89783750488	82.2420172321818
17	63.9038704944194	82.2557131493242
18	63.9103049578129	82.268434614895
19	63.9171103369667	82.2801206496373
20	63.9242542983798	82.2907150645528
21	63.9317028826042	82.3001667331374
22	63.9394206615404	82.3084298425811
23	63.9473709029212	82.3154641226265
24	63.955515741296	82.3212350508284
25	63.9638163547929	82.3257140330114
26	63.9722331469044	82.3288785577903

Проект Решения об установлении приаэродромной территории
аэродрома Толька

27	63.9807259325084	82.3307123240929
28	63.9892541273069	82.3312053407121
29	63.9977769398379	82.3303539970091
30	64.0062535651911	82.3281611040015
31	64.0146433795367	82.3246359051874
32	64.0229061345581	82.3197940565919
33	64.0310021508644	82.3136575756596
34	64.038892509452	82.3062547587792
35	64.0465392402724	82.2976200673799
36	64.0539055069696	82.2877939827231
37	64.0609557868495	82.2768228296856
38	64.0676560451555	82.2647585700227
39	64.0739739027401	82.2516585657945
40	64.0798787962411	82.2375853138289
41	64.0853421299015	82.2226061523003
42	64.0903374181997	82.2067929406953
43	64.2032537900942	82.3818006944945
44	64.2369658303896	82.2180528077933
45	64.1061076596199	82.1299826007423
46	64.1082393826829	82.1110794790882
47	64.1097916282512	82.0918811202629
48	64.1107567790209	82.0724806878272
49	64.1111300669346	82.0529723902952
50	64.1109095987788	82.0334510061367
51	64.110096367272	82.0140114049996
52	64.108694247547	81.9947480679334
53	64.1067099790239	81.9757546094057
54	64.1041531327487	81.9571233039023
55	64.101036064364	81.938944619867
56	64.0973738529582	81.9213067636839
57	64.0931842261276	81.9042952363283
58	64.0884874716599	81.8879924052146
59	64.0833063363321	81.8724770936511
60	64.077665912384	81.857824190172
61	64.0715935123014	81.8441042798667
62	64.065118532605	81.8313832996546
63	64.0582723074035	81.8197222192722
64	64.0510879525196	81.8091767495492
65	64.043600201047	81.7997970793477
66	64.0358452312375	81.7916276423357
67	64.0278604876519	81.7847069145539
68	64.019684496535	81.7790672435293
69	64.0113566763993	81.7747347094767
70	64.0029171448143	81.7717290189263
71	63.9944065224082	81.7700634309163
72	63.9858657350894	81.7697447156956

Проект Решения об установлении приаэродромной территории
аэродрома Толька

73	63.9773358154933	81.770773145697
74	63.9688577046486	81.7731425183711
75	63.9604720548412	81.7768402103026
76	63.9522190346372	81.7818472618846
77	63.9441381369953	81.7881384916827
78	63.9362679913759	81.7956826395003
79	63.928646180716	81.8044425370379
80	63.9213090641043	81.814375304943
81	63.9142916059507	81.8254325749577
82	63.9076272124008	81.8375607357972
83	63.9013475757024	81.8507012013272
84	63.8954825271834	81.8647906995576
85	63.8900598994525	81.8797615809266
86	63.8851053983837	81.8955421443156
87	63.7713743793446	81.7247986283117
88	63.7383784913436	81.8867430049756
89	63.8694951361922	81.9719495701337



Шестая подзона выделена по границам, установленным по окружности радиусом 15 километров от контрольной точки аэродрома, в соответствии с подпунктом **д) пункта 3** Правил выделения на приаэродромной территории подзон Постановления Правительства РФ от 02.12.2017 г. № 1460.

Границы шестой подзоны с характерными точками показаны на (рис 7).

Перечень координат характерных точек границ шестой подзоны приаэродромной территории аэродрома Толька, в системе координат ПЗ-90.11, используемой для ведения Единого государственного реестра недвижимости приведен в таблице 6.

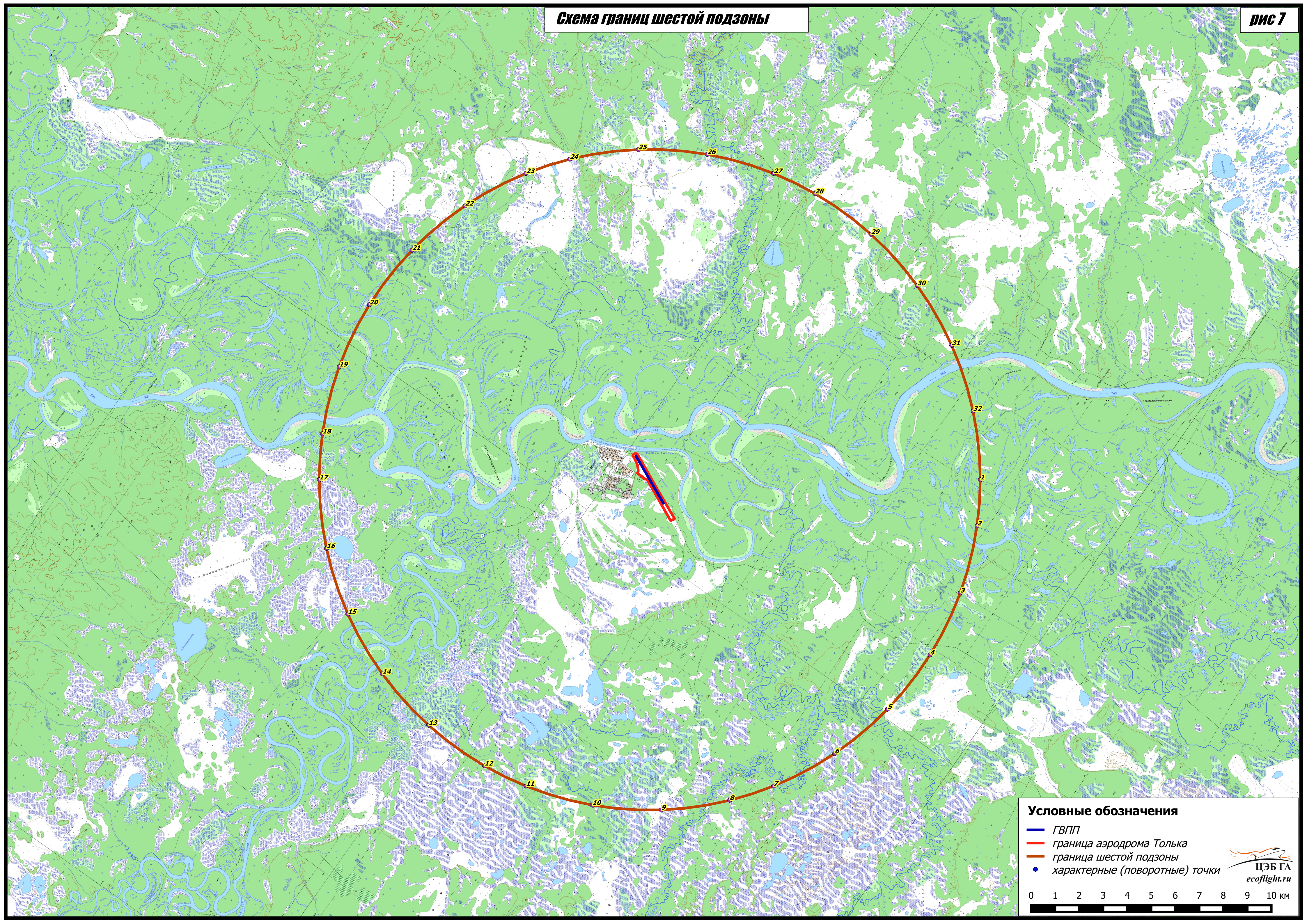
Таблица 6

**Координаты характерных точек границ
шестой подзоны**

Номер точки	Внутренняя горизонтальная поверхность	
	ПЗ-90.11	
	Х	У
1	63.8866594257846	82.2105749824606
2	63.8778587342944	82.177066450353
3	63.8686957370304	82.1224503622884
4	63.8647155493634	82.0647219917953
5	63.8660918314298	82.0063708298593
6	63.8727673461236	81.9499141511036
7	63.8844559630595	81.8977926140187
8	63.8947931775117	81.8665806602573
9	63.9136199208963	81.8265789133133
10	63.9356943865964	81.7962903812129
11	63.9600575541592	81.7770587827692
12	63.9770497203502	81.7708310717916
13	64.0028379081661	81.7717072434272
14	64.0279812510464	81.784800930768
15	64.0513756218378	81.8095686207991
16	64.0719913421857	81.8449463394594
17	64.0889194349627	81.8893928664769
18	64.0977794397391	81.9231125448503
19	64.1069966551525	81.9781718325173
20	64.1109815867948	82.0364252405732
21	64.1095597540212	82.0952924889529
22	64.1027962704813	82.1521670620083
23	64.0909924779569	82.2045360421648
24	64.0805731072126	82.2357956584168
25	64.0616308753235	82.2756837849087
26	64.0394678042562	82.305656876918

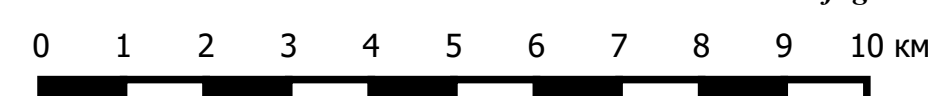
Продолжение табл. 6

27	64.0150582343653	82.3244257598314
28	63.9980628932644	82.3303020328478
29	63.9723121936378	82.3289018659867
30	63.9472506317799	82.3153682743073
31	63.9239681949173	82.290320832167
32	63.9034752077085	82.254871887791



Условные обозначения

- ГВП
- граница аэродрома Толька
- граница шестой подзоны
- характерные (поворотные) точки



Седьмая подзона выделена по границам, установленным согласно расчётам, учитывающим следующие факторы:

- в части электромагнитного воздействия - границы зон действия средств радиотехнического обеспечения полетов воздушных судов и авиационной электросвязи, обозначенных в аэронавигационном паспорте аэродрома;
- в части концентрации загрязняющих веществ в атмосферном воздухе и шумового воздействия - типы используемых воздушных судов, траектории взлета, посадки и маневрирования воздушных судов в районе аэродрома, расписание движения воздушных судов (в дневное и ночное время).

Границы седьмой подзоны установлены с учетом негативного воздействия оборудования аэродрома и полетов воздушных судов на здоровье человека и окружающую среду определяющим негативным фактором воздействия на приаэродромной территории, по сравнению с воздействием электромагнитного воздействия от объектов средств радиотехнического обеспечения полетов и воздействия загрязняющих веществ в атмосферном воздухе при движении воздушных судов, является авиационный шум, создаваемый воздушными судами при движении по траектории взлета, посадки и маневрирования в районе аэродрома Толька.

Границы седьмой подзоны с характерными точками отображены на рис. 8.

Перечень координат характерных точек границ седьмой подзоны приаэродромной территории аэродрома Толька, в системе координат ПЗ-90.11, используемой для ведения Единого государственного реестра недвижимости приведен в таблице 7.

В целях определения зон запрещения размещения объектов, виды которых в зависимости от их функционального назначения определяются с учетом обеспечения санитарно-эпидемиологического благополучия населения выполнено функциональное зонирование приаэродромной территории (рис. 8) для целей оценки возможностей размещения объектов застройки в условиях критического значения уровней звука (75 дБА (рис 8а), 80 дБА (рис 8б), 85 дБА (рис 8в)), обусловленных требованиями обеспечения допустимых уровней шума в помещениях зданий по таблице 7а, таблице 7б, таблице 7в.

Координаты характерных точек границ функционального зонирования седьмой подзоны приаэродромной территории в условиях повышенного уровня звука в составе седьмой подзоны приведены в табл. 7.

Таблица 7

**Координаты характерных точек границ
седьмой подзоны**

Номер точки	Внутренняя горизонтальная поверхность	
	ПЗ-90.11	
	Х	У
1	63.9188325021163	82.0323914837423
2	63.917649621213	82.0396533447824
3	63.9168366195408	82.043399488396
4	63.9188649648735	82.0311848172222
5	63.9188325021163	82.0323914837423
6	63.948764273117	81.9239970735735
7	63.9465874275238	81.9310452940492
8	63.9455115750541	81.9320135174963
9	63.9454569496562	81.9244484309231
10	63.948764273117	81.9239970735735
11	64.0528488053903	82.078355292723
12	64.0521827938067	82.0722490667142
13	64.0555919148631	82.0345303079782
14	64.058700572365	82.0465915457794
15	64.0589508800008	82.0581020895928
16	64.0568324897054	82.0704038582327
17	64.0528488053903	82.078355292723
18	63.9862346109185	82.0165623456007
19	63.9594583883676	81.9899084260754
20	63.9574318715612	81.9834444433337
21	63.9685703443283	81.9519514444062
22	63.9844733497391	81.9791885274726
23	63.9943146656296	81.9886020348544
24	63.991100224473	81.9693174391142
25	63.9785742925024	81.9296532316132
26	63.9776332146401	81.9203009616737
27	63.9899204040839	81.8753497673265
28	64.005094806456	81.8494734798486
29	63.9990283319087	81.8437354784652
30	64.0130965024716	81.7888263099816
31	64.0159528132956	81.7676172237338
32	64.0146681009039	81.7657177980601
33	64.0064743362815	81.7776956236847
34	63.9734503336166	81.8575270383117
35	63.94648188977	81.8741027472997
36	63.9456101636695	81.8674871121305
37	63.9525991487336	81.7946568219869
38	63.951219810305	81.7644479056134

Продолжение табл. 7

39	63.9443171881097	81.7397143879351
40	63.941486417354	81.7839715896956
41	63.9361885275276	81.8128836158154
42	63.928776040318	81.7446195409173
43	63.9228909576545	81.7187494044778
44	63.9195324737008	81.7573556726647
45	63.9215815121445	81.8899493314561
46	63.9160326167877	81.927865287897
47	63.9147812796319	81.9652676072926
48	63.8914406344506	81.9426981503932
49	63.880232818621	81.9391440042645
50	63.8888379935233	81.9550268996199
51	63.9117353773494	81.9805975580883
52	63.9117353773494	81.9805975580883
53	63.9074060449918	81.9867727180942
54	63.8994774497156	82.0099588249373
55	63.8975601282881	82.0261895634063
56	63.8971430044814	82.0612074816021
57	63.9033621693763	82.1187903238521
58	63.8877507777677	82.2217722651249
59	63.8860107981428	82.2580623384262
60	63.8946555136715	82.2393062591452
61	63.9113810419216	82.1797012969623
62	63.9091942638916	82.2546535970272
63	63.9119212937601	82.2803180222357
64	63.9201513198581	82.2440889482577
65	63.9372472581251	82.12010727655
66	63.961377339929	82.1185375825518
67	63.9710891003121	82.1136371730957
68	63.9629794214006	82.101148263586
69	63.9421578988647	82.0844221834598
70	63.944943048439	82.0464064104892
71	63.9474898293822	82.0397921455984
72	64.0240130704501	82.119531812191
73	64.0204980689612	82.1813077305056
74	63.9807053796988	82.1934059064134
75	63.9660416601055	82.2062543013813
76	63.977701980046	82.2153669525765
77	64.0132480395327	82.221139227886
78	64.0171665415677	82.2250135091117
79	64.0132108279963	82.34481851381
80	64.0147773326092	82.381841467775
81	64.0232297425347	82.3504406038471
82	64.0388685057022	82.2211080212807
83	64.0471197777413	82.2099566532441

Продолжение табл. 7

84	64.0637450512132	82.306784004833
85	64.0731343221021	82.3372828718122
86	64.0855888597133	82.3543048115638
87	64.0766994232767	82.3031464205725
88	64.0732080494837	82.2588764955491
89	64.0948197747656	82.3179161835624
90	64.1061620750957	82.336955042107
91	64.1002529578007	82.2937563377507
92	64.0616826314986	82.1374855087131
93	64.0853143039607	82.16061609379
94	64.0918670186432	82.1720941102083
95	64.0908759116104	82.1631828839139
96	64.095072607842	82.1624605884262
97	64.0871000016156	82.1476028123887
98	64.0715517129025	82.1299772349267
99	64.1193272245639	82.1276117444653
100	64.1541919937939	82.120127361523
101	64.1606980813283	82.1130125613845
102	64.1476160982526	82.1012910583959
103	64.1148295743183	82.089955604974
104	64.1481818950061	82.0842389856623
105	64.1580731075774	82.077296547604
106	64.1452927744621	82.0631519927315
107	64.1223745965276	82.0529635325292
108	64.0797757119643	82.0654372984648
109	64.0777852190606	82.0332613766005
110	64.0604964277611	81.9694122314926
111	64.0659617019647	81.8581897549205
112	64.0649131047711	81.8181026334337
113	64.0633216378382	81.8176991618778
114	64.0571090310261	81.843318972157
115	64.0459288222505	81.920259281918
116	64.0331230553525	81.9009080518208
117	64.0349112998174	81.9251769976179
118	64.0409898470003	81.9602532038136
119	64.0389655390642	81.9773450957633
120	64.0168741371733	81.9696615092095
121	64.0069235214374	81.9714164629087
122	64.0152433005945	81.9878617974012
123	64.0352768600475	82.0114281903745
124	64.0295604982293	82.0599960523235
125	63.9862346109187	82.0165623456007

Таблица 7а

**Координаты характерных точек границ
контура максимального уровня звука ($L_{Amax}=75$)**

Номер точки	Внутренняя горизонтальная поверхность	
	ПЗ-90.11	
	X	Y
1	63.9124079917526	82.0916678188907
2	63.91247922298318	82.089644621511
3	63.9126819251833	82.0888796052438
4	63.9127142790978	82.0898485259414
5	63.9124079917526	82.0916678188907
6	63.9226583038802	82.0133555054367
7	63.9259244514279	82.0116726813986
8	63.9263093100935	82.0171377671286
9	63.9154784336842	82.0730946543505
10	63.9131077320569	82.0569649973393
11	63.9135590532715	82.0376538795006
12	63.9161682352993	82.0245521298101
13	63.9226583038802	82.0133555054367
14	64.042511626981	82.1627936831822
15	64.0392641686576	82.1751851732515
16	64.0417126870305	82.1450554162101
17	64.0432294661599	82.152989366064
18	64.042511626981	82.1627936831822
19	64.0578372986203	82.1205823335452
20	64.0914573900204	82.1195162739575
21	64.108719581876	82.1085022045316
22	64.0943161707983	82.0949136177529
23	64.1061054178132	82.0781862879947
24	64.1057275970416	82.0728853982764
25	64.0750587014933	82.0761096198848
26	64.0739045796617	82.0375112123344
27	64.0603443581203	82.0026397230202
28	64.0560761285054	82.0112909834603
29	64.0629073689439	82.0438526537279
30	64.0612528085412	82.071212269427
31	64.0549630808786	82.0864601403867
32	64.046451469098	82.0857688826218
33	64.0546101294731	81.9911236720364
34	64.0541284209356	81.9358158179056
35	64.0519349477002	81.9364060662581
36	64.0447083473694	81.9706728912008
37	64.0316426694809	82.0775055769796
38	63.9501997727312	81.9920760098765
39	63.9752870972031	81.9090995559474

Продолжение табл. 7а

40	63.9840583223072	81.863287405948
41	63.9819764260174	81.8616756895571
42	63.9690051942648	81.8854571181897
43	63.9432277846977	81.9544285092333
44	63.940291451299	81.9182236262569
45	63.9565659987397	81.9075137172083
46	63.9569161337855	81.9033347760451
47	63.9540444859062	81.898168147384
48	63.9564431950239	81.8900122063895
49	63.9386901898077	81.890769281632
50	63.9390821960757	81.8555507535445
51	63.9373257384208	81.8538465421877
52	63.9348908313088	81.8592363605931
53	63.9304483549315	81.837642414415
54	63.9283267357065	81.8372126987694
55	63.9255566347563	81.8931919985472
56	63.9191239502818	81.9400555273487
57	63.9202792011744	81.9760948270469
58	63.9131004510402	81.9722748526339
59	63.9189253420778	81.9830408346234
60	63.9092977227134	81.9962663483236
61	63.9028538722479	82.0142450948241
62	63.9008708329643	82.0328208054561
63	63.902575409054	82.0702929952828
64	63.9105754095891	82.1040182875523
65	63.90721918161	82.1499205995689
66	63.9092341055067	82.1497434735698
67	63.9208025380065	82.1162789950994
68	63.9210373753453	82.1622540718178
69	63.9235525030583	82.1635889729588
70	63.9321409002844	82.1223261353422
71	63.9423891147813	82.0291346038203
72	63.9445336618609	82.0242325803186
73	64.0288519984367	82.1130802157503
74	64.0243201689899	82.1867210412507
75	64.0180644214162	82.201664202264
76	64.0226442683098	82.2100564718668
77	64.0230327214179	82.2486045893243
78	64.02527719279	82.2657864995454
79	64.03613768429	82.2118951474846
80	64.0495000224719	82.1947754005174
81	64.0622728676365	82.2489873280431
82	64.0643862283825	82.2469790823827
83	64.0651803402606	82.2181077977359
84	64.0757434237324	82.2379529500963

Продолжение табл. 7а

85	64.0777337933492	82.2367564344817
86	64.0718068791668	82.1963740933274
87	64.0579229460557	82.1428104658715
88	64.0557089600556	82.1259393021535
89	64.0626299355026	82.1285754570497
90	64.0578372986203	82.1205823335452

Таблица 7б

**Координаты характерных точек границ
контура максимального уровня звука (L_{Amax}=80)**

Номер точки	Внутренняя горизонтальная поверхность	
	ПЗ-90.11	
	X	Y
1	63.9827199433947	82.0316471663365
2	63.9476500800607	81.9956931556337
3	63.9556742084167	81.9444450445306
4	63.9408868752558	81.9722476138801
5	63.9349293581363	81.9396224446447
6	63.9319798933449	81.9732568936899
7	63.9247273678707	81.9531109805021
8	63.9250673719883	81.9854098137215
9	63.914067263678	82.0054083858823
10	63.9321032449167	82.0063160357247
11	63.9280900989924	82.0282783083149
12	63.9263100111665	82.0549668205717
13	63.930195673432	82.0510230293503
14	63.9316614313446	82.0632949657536
15	63.9435019527355	82.0161406349714
16	64.0301626175713	82.1068889776861
17	64.032921780282	82.1630385813598
18	64.0404197509528	82.1319437252846
19	64.0520772570789	82.1507662498802
20	64.050490843007	82.1168503479417
21	64.0630154192048	82.1048710146419
22	64.0611288076498	82.0958716413698
23	64.0424446818219	82.091445725866
24	64.0452654348065	82.0599058373433
25	64.0440900389846	82.0372733596365
26	64.0325118291931	82.0848111771173
27	63.9827199433947	82.0316471663365

Таблица 7в

**Координаты характерных точек границ
контура максимального уровня звука ($L_{Amax}=85$)**

Номер точки	Внутренняя горизонтальная поверхность	
	ПЗ-90.11	
	X	Y
1	63.9417345456839	81.9935854001866
2	63.9385051594947	81.999750513796
3	63.9393248029944	82.0076937801074
4	63.947073534813	82.0124184032314
5	63.9954715790526	82.0676800450543
6	64.0349591462398	82.1047365346426
7	64.0370477625742	82.1020297683665
8	64.036587907029	82.0930860930133
9	64.0283169816626	82.0885246434509
10	63.9802038871024	82.0334242763808
11	63.9501537194645	82.0061621282564
12	63.9417345456849	81.9935854002012

**Схема седьмой подзоны с ее
зонирование по фактору авиационный шум**

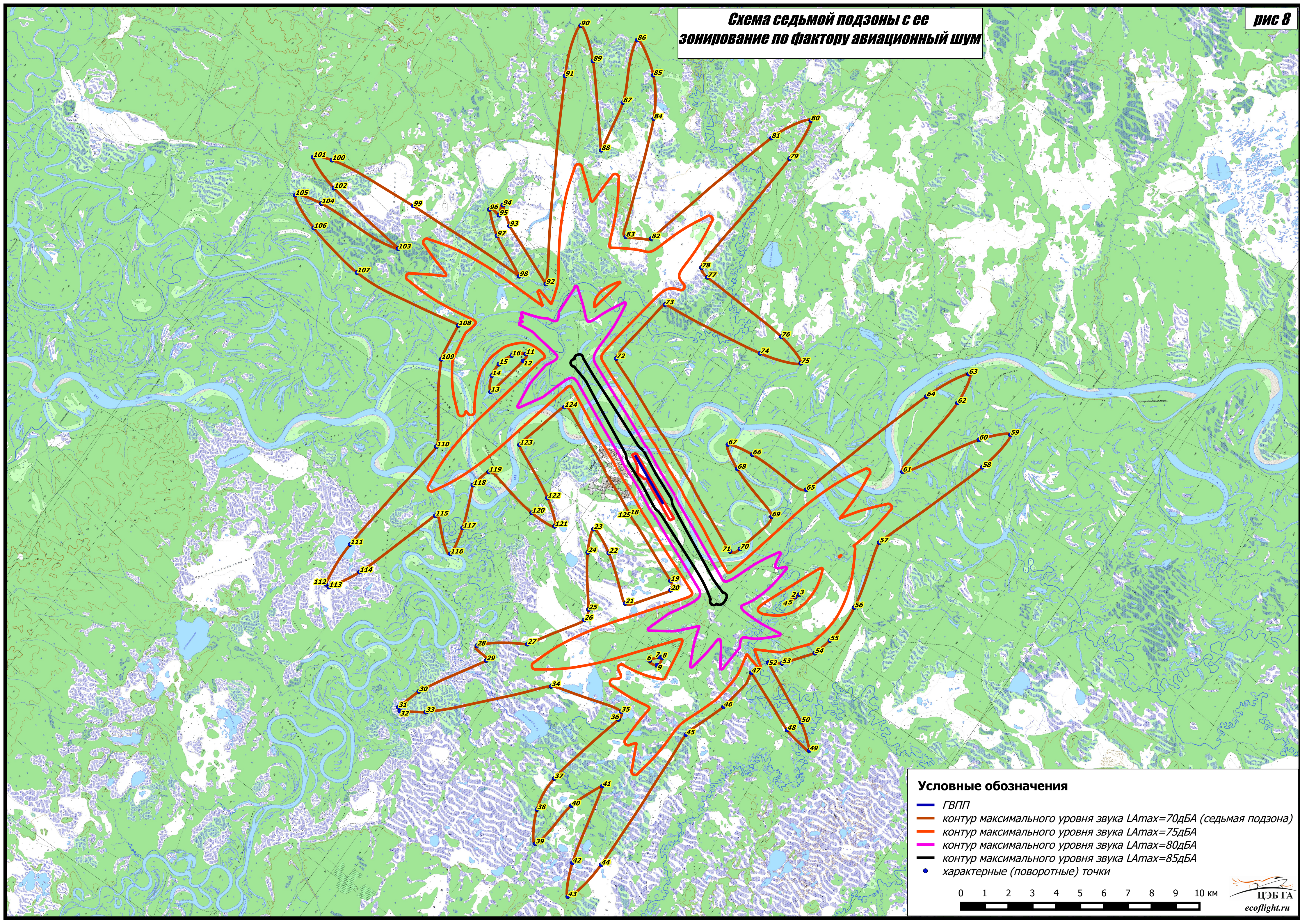
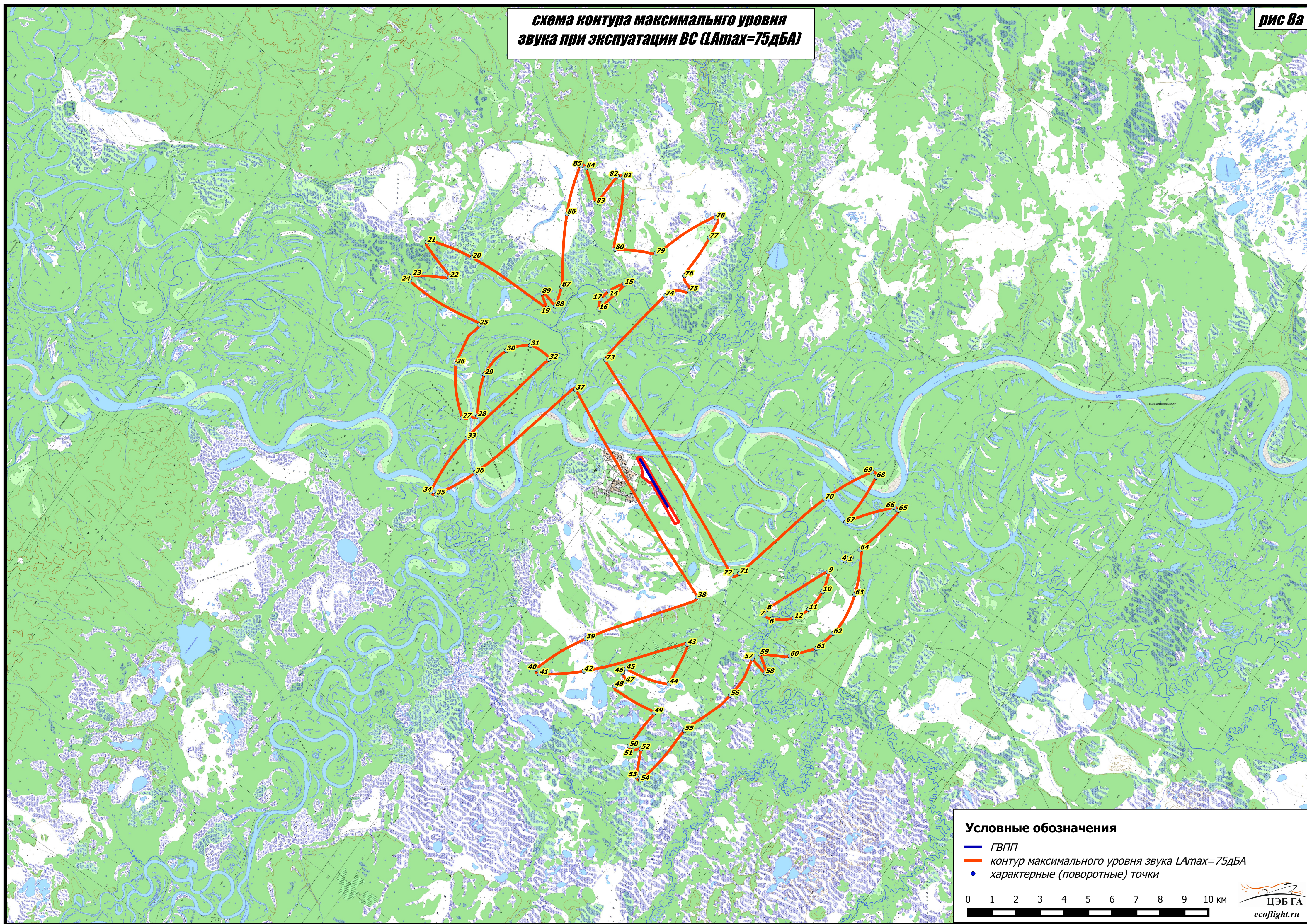


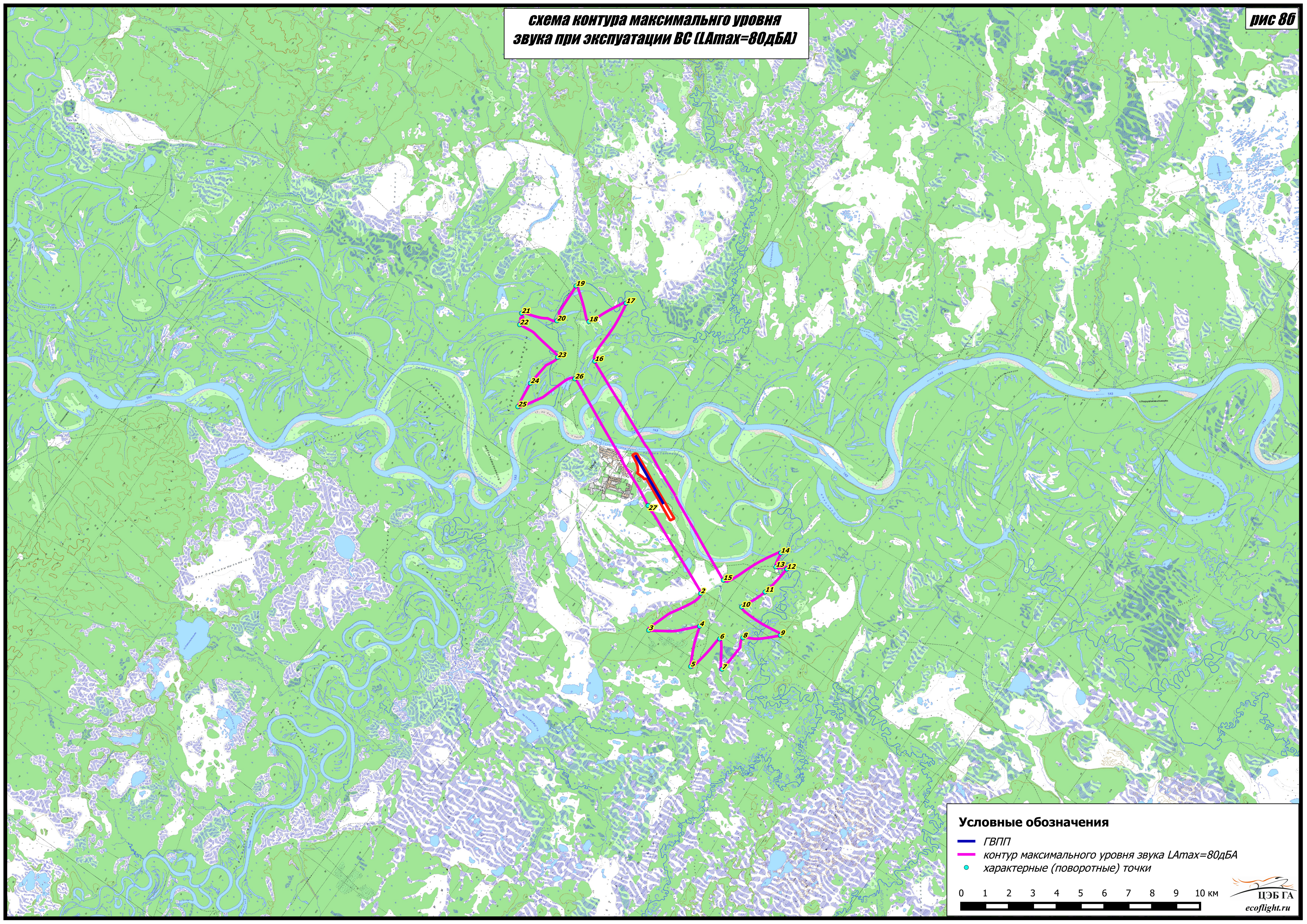
схема контура максимального уровня
звука при эксплуатации ВС (LAmax=75дБА)

рис 8а



**схема контура максимального уровня
звука при эксплуатации ВС (L_{Amax}=80дБА)**

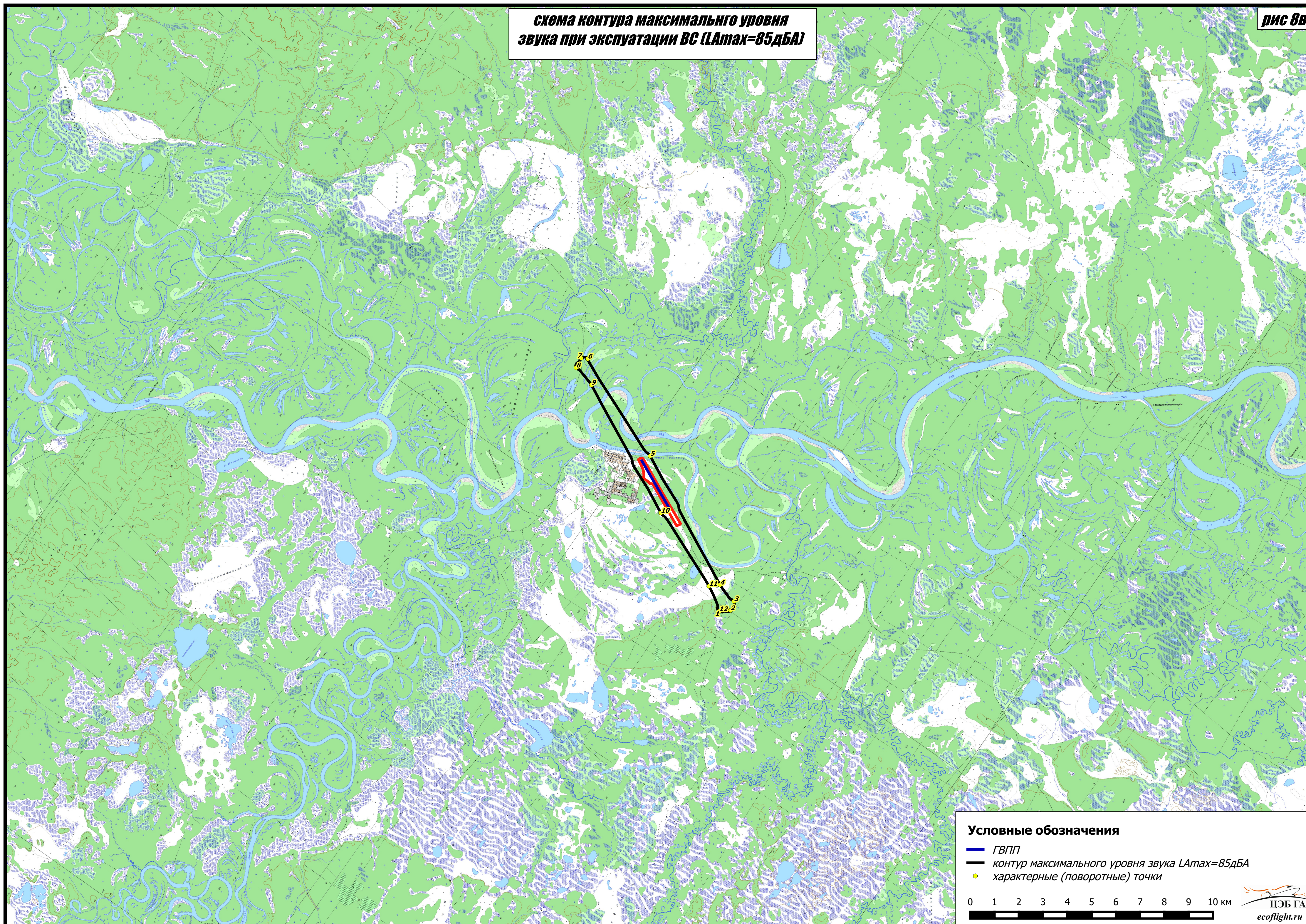
рис 86



- Условные обозначения**
- ГВП
 - контур максимального уровня звука $L_{Amax}=80\text{дБА}$
 - характерные (поворотные) точки

**схема контура максимального уровня
звука при эксплуатации ВС ($L_{Amax}=85дБА$)**

рис 8в



Приаэродромная территория аэродрома Толька установлена по внешним границам выделенных семи подзон.

Границы приаэродромной территории аэродрома Толька с характерными точками показана на рис 9.

Перечень координат характерных точек границ приаэродромной территории аэродрома Толька, в системе координат ПЗ-90.11, используемой для ведения Единого государственного реестра недвижимости приведен в таблице 8.

В границы приаэродромной территории аэродрома Толька попадает населенный пункт Толька. В границы приаэродромной территории аэродрома Толька попадает муниципальное образование в составе Ямало-Ненецкого автономного округа Российской Федерации: Красноселькупский район.

Таблица 8

**Координаты характерных точек границ
приаэродромной территории аэродрома Толька**

Номер точки	Внутренняя горизонтальная поверхность	
	ПЗ-90.11	
	Х	У
1	81.8247601621462	64.0613527791333
2	81.7836743616528	64.0264077723421
3	81.7758897534424	64.0145009599823
4	81.7677019933415	64.01595649453
5	81.7656886926222	64.0148145487187
6	81.7737711914374	64.0090350304105
7	82.2163146192002	63.8884630807329
8	82.2402569152039	63.885989005932
9	82.257934819764	63.885941810921
10	82.2526655353981	63.8895737988482
11	82.2363793804814	63.8955816712289
12	81.8326789230648	64.0658210944718
13	81.8180815399521	64.064902216619
14	81.8173258104642	64.0634495950943
15	81.8247601621462	64.0613527791333
16	82.1285910669848	64.106285662066
17	82.1235813785737	64.1461186606817
18	82.1193217395576	64.1554457932253
19	82.1136847479916	64.1607421019134
20	82.1078180256403	64.1567988996902

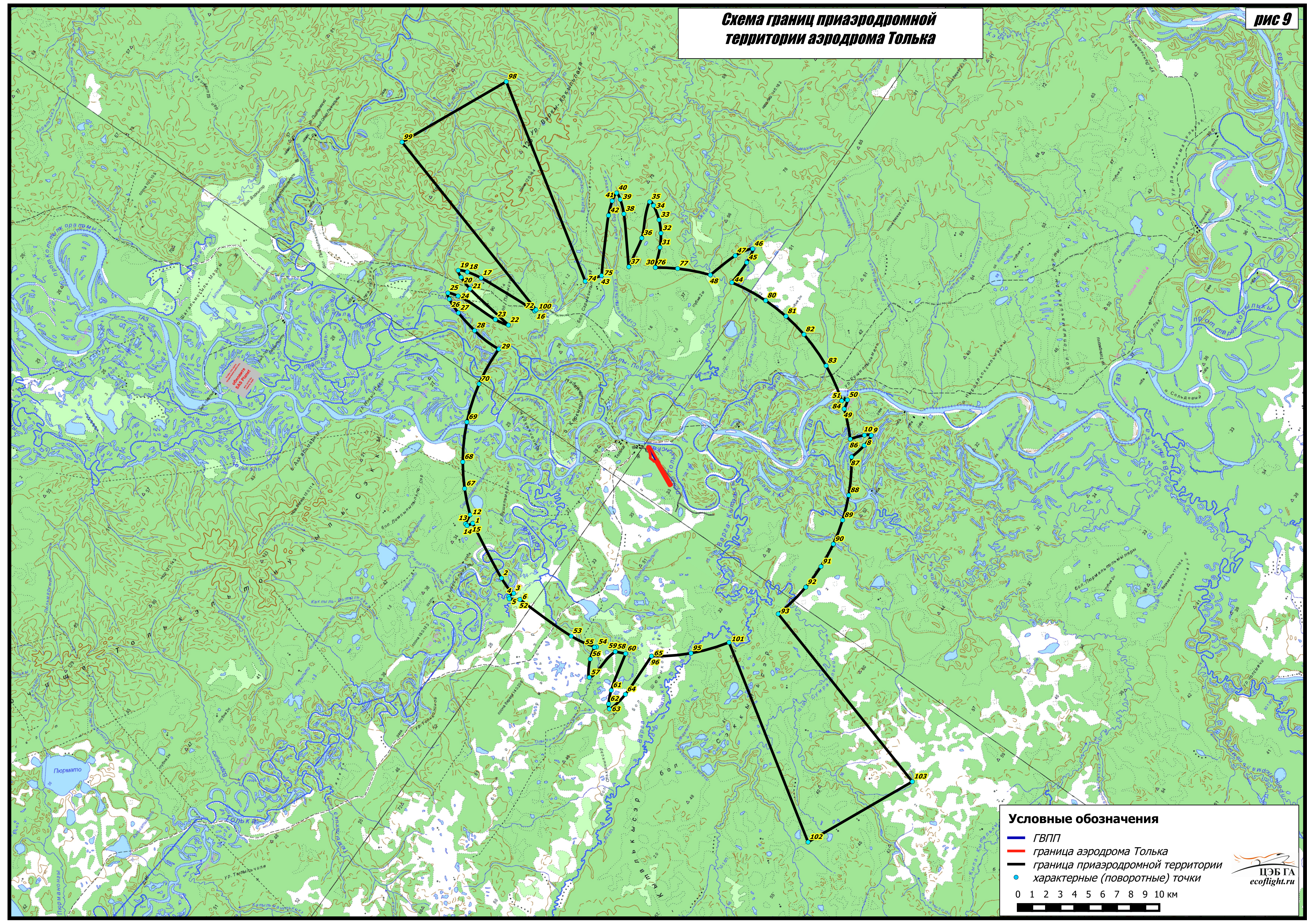
Проект Решения об установлении приаэродромной территории
аэродрома Толька

21	82.1014792430832	64.1479867521756
22	82.0899995683715	64.1148302639586
23	82.0858426123139	64.1236278226218
24	82.0829726733166	64.1515976658241
25	82.0781362336346	64.1579799424899
26	82.0720297458266	64.1549845114597
27	82.0631519927315	64.1452927744621
	82.0554079816274	64.1304573142261
	82.053540019295	64.111127593116
28	82.2799156545442	64.0590725063796
29	82.3076560412672	64.063925914259
30	82.3253579445388	64.0685622531167
31	82.339795644854	64.0743529521684
32	82.3523030640668	64.0823079195739
33	82.3536394940732	64.0856895850539
34	82.3038545106712	64.076792189578
35	82.2588764955491	64.0732080494837
36	82.3179161835624	64.0948197747656
37	82.3321556252996	64.1018857595478
38	82.336955042107	64.1061620750957
39	82.3238341479897	64.1055430779164
40	82.3034336841556	64.1023043531758
41	82.2260070069665	64.0841684908457
42	82.3250553044224	64.0137943817507
43	82.3609390609701	64.0132415490935
44	82.3820375274549	64.015066021255
45	82.3596802696079	64.021671485127
46	82.316320939274	64.0277151644365
47	82.2671528820289	63.9096147801199
48	82.2803875082242	63.9112161458538
49	82.2747159011068	63.9138413376631
50	81.7737711914374	64.0090350304105
51	81.7731949951818	63.9690298986443
52	81.7814378891277	63.951951704459
53	81.7792432757016	63.9529171243078
54	81.7618347090905	63.9507922840181
55	81.739490248827	63.9445318527193
56	81.7914765676444	63.9404670422386
57	81.7914765676444	63.9404670422386
58	81.7976391328416	63.9343836120306
59	81.7424426671167	63.9284551148043
60	81.7241539204324	63.9248940821827
61	81.718927551193	63.9226250729963
62	81.7494629051428	63.9196611937294
63	81.8164357687318	63.9200592004986
64	81.8326789230648	64.0658210944718
65	81.859161698064	64.0782144580826

Проект Решения об установлении приаэродромной территории
аэродрома Толька

66	81.8893026362898	64.0888917726456
67	81.9401006417275	64.1012535285266
68	81.9956433536665	64.1087728327037
69	82.053540019295	64.111127593116
70	82.1285910669847	64.106285662066
71	82.131194026822	64.1059499120524
72	82.2057422311755	64.090644093132
73	82.2969390205048	64.0470897391629
74	82.316320939274	64.0277151644365
75	82.3250553044224	64.0137943817507
76	82.3311963712658	63.9896219095477
77	82.3292150283077	63.9734160554308
78	82.3224110454366	63.9574647520359
79	82.3034593939549	63.9346153649851
80	82.2747159011068	63.9138413376631
81	82.2671528820289	63.9096147801199
82	82.2363793804814	63.8955816712289
83	82.2163146192002	63.8884630807329
84	82.1687298510464	63.8760772670915
85	82.1343472674388	63.8702121931605
86	82.0985217742064	63.8663836850395
87	82.0618683906983	63.8646579376168
88	82.025016086002	63.8650650903895
89	81.970746806685	63.8696509011856
90	81.8965899126059	63.8848013482398
91	81.8523416824255	63.9006219453901
92	81.816231136117	63.9200566121899
93	82.2057422311755	64.0906440931321
94	82.3792456392616	64.2037817863952
95	82.2206148736749	64.2364403277343
96	82.131194026822	64.1059499120524
97	81.8965899126059	63.8848013482398
98	81.7273323565443	63.7708600587135
99	81.8842159719825	63.7388952899927
100	81.9707466511514	63.8696506676056
101	81.8247601621462	64.0613527791333
102	81.7836743616528	64.0264077723421
103	81.7758897534424	64.0145009599823
104	81.7677019933415	64.01595649453

Схема границ приаэродромной территории аэродрома Толька



Условные обозначения

- ГВП
- граница аэродрома Толька
- граница приаэродромной территории
- характерные (поворотные) точки

0 1 2 3 4 5 6 7 8 9 10 км



**Перечень ограничений использования земельных участков и (или)
расположенных на них объектов недвижимости и осуществления
экономической и иной деятельности**

1. В настоящее время в выделенных границах **первой подзоны** (рис 2) отсутствуют объекты, не предназначенные для организации и обслуживания воздушного движения и воздушных перевозок, обеспечения взлета, посадки, руления и стоянки воздушных судов. При этом в границах первой подзоны сохраняется возможность размещения перспективных объектов, предназначенных для организации и обслуживания воздушного движения и воздушных перевозок, обеспечения взлета, посадки, руления и стоянки воздушных судов.

В границах первой подзоны **запрещается** размещать объекты, не предназначенные для организации и обслуживания воздушного движения и воздушных перевозок, обеспечения взлета, посадки, руления и стоянки воздушных судов.

2. В выделенных **границах второй подзоны** (рис 3) **запрещается** размещать объекты, не предназначенные для обслуживания пассажиров, обработки багажа, грузов и почты, обслуживания воздушных судов, хранения авиационного топлива и заправки воздушных судов, обеспечения энергоснабжения, а также объекты, не относящиеся к инфраструктуре аэропорта.

В выделенных границах второй подзоны объекты, не относящиеся к инфраструктуре аэропорта - отсутствуют.

При этом в границах второй подзоны сохраняется возможность размещения перспективных объектов, предназначенных для обслуживания пассажиров, обработки багажа, грузов и почты, обслуживания воздушных судов, хранения авиационного топлива, заправки воздушных судов, обеспечения энергоснабжением аэропорта, аэродрома Толька и объектов ПРТО Красноселькупского отделения Тарко-Салинского центра ОВД.

В выделенных **границах третьей подзоны** (рис 4, рис 4а) вводятся ограничения по размещению объектов (препятствий). Установленные ограничения по размещению объектов (препятствий) для ИВПП с МКпос=009°/189° аэродрома Толька введены в целях обеспечения безопасности полетов воздушных судов:

- дальняя граница полос воздушных подходов – на расстоянии **15 км** от ближней границы полос воздушных подходов, определена приказом Минтранса России от 01 февраля 2018 г. № 40;
- внешняя горизонтальная поверхность радиусом **15 км от КТА**, ограничивающая высотой размещение объектов (препятствий) - **82,69 метра**;

- внутренняя горизонтальная поверхность радиусом **4 км** от торца ИВПП, ограничивающая высотой размещение объектов (препятствий) - **182,69 метра**

- Коническая поверхность имеет: нижнюю границу, совпадающую с внешней границей внутренней горизонтальной поверхности; верхнюю границу, представляющую собой линию пересечения конической поверхности с внешней горизонтальной поверхностью. Наклон конической поверхности измеряется в вертикальной плоскости, перпендикулярной к внешней границе внутренней горизонтальной поверхности. Наклон конической поверхности измеряется в вертикальной плоскости, перпендикулярной к внешней границе внутренней горизонтальной поверхности и составляет 5% для аэродромов всех классов.

- Поверхность взлета - наклонная поверхность, расположенная за пределами летной полосы и простирающаяся на протяжении 15 км по земной поверхности с параметром наклона 1,6%.

- Переходная поверхность

- Поверхность захода на посадку - наклонное сочетание плоскостей, расположенных перед порогом ВПП и до 15-ти километрового удаления от порога ВПП по земной поверхности с изменяемым параметром наклона по секторам от 2,5% до 2%.

В границах третьей подзоны **запрещается** размещать объекты (препятствия), высота которых превышает поверхности ограничения строительства, установленную в секторах третьей подзоны.

4. В выделенных **границах четвертой подзоны** (рис 5) отсутствуют объекты, создающие помехи в работе наземных объектов средств и систем обслуживания воздушного движения, навигации, посадки и связи.

При этом в границах четвертой подзоны сохраняется возможность размещения перспективных средств и систем, предназначенных для обслуживания воздушного движения, навигации, посадки и связи аэродрома Толька.

В соответствии с Нормами проектирования объектов управления воздушным движением радионавигации и посадки» (ВСН 7-86 МГА, EURDOC 015) установлены требования к местности для работы ПРТО:

- для работы отдельной приводной радиостанции (ОПРС), определены минимально допустимые расстояния от места их установки до:

- сооружений, имеющих значительные металлические массы (мосты, электрофицированные железные дороги, промышленные и другие крупные строения), воздушных высоковольтных линий электропередач (>1000В) - 300 метров;

- воздушных низковольтных линий электропередач (<1000В), воздушных линий связи - 100 метров.

- для работы аэродромного радиопеленгатора (АРП «Платан»), определены минимально допустимые расстояния от места установки АРП «Платан» до различных сооружений и местных предметов – 400 метров.

Ограничения, установленные в границах четвертой подзоны представляют собой предельно допустимые высоты размещаемых объектов капитального строительства в границах каждого сектора, превышение которых **запрещено**, а именно: в секторе, выделенном красным цветом (Рис. 5) В границах территории, выделенной желтым цветом определена наклонная ограничительная поверхность в соответствии с EURDOC 015 (до удаления 3000 метров с углом наклона поверхности 1° от основания антенны на уровне земли) превышение которой при размещении объектов **запрещено**.

5. В выделенных **границах пятой подзоны** (рис 6) **запрещается** размещать опасные производственные объекты, функционирование которых может повлиять на безопасность полетов воздушных судов. В границах пятой подзоны запрещается размещать опасные производственные объекты I, II, III, IV классов опасности.

6. В выделенных **границах шестой подзоны** (рис 7) запрещается размещать объекты, способствующие привлечению и массовому скоплению птиц.

Данная подзона выделяется по границам, установленным на удалении 15 километров от контрольной точки аэродрома в целях обеспечения безопасности полетов в соответствии с подпунктом **д) пункта 3** Правил выделения на приаэродромной территории подзон Постановления Правительства РФ от 02.12.2017 г. № 1460.

В границах шестой подзоны запрещено размещение полигонов ТБО, скотобоен, ферм, скотомогильников, мусоросжигательных и мусороперерабатывающих заводов, объектов сортировки мусора, рыбных хозяйств, а также запрещена вспашка сельскохозяйственных земель в светлое время суток. Настоящие ограничения установлены в соответствии с письмом руководителя Федерального агентства воздушного транспорта (Росавиации) № Исх-19400/04 от 03.08.2018 г.

7. В выделенных **границах седьмой подзоны** (рис 8), определенных с учетом негативного воздействия оборудования аэродрома и полетов воздушных судов на здоровье человека и окружающую среду, выполнено функциональное зонирование для целей оценки возможностей размещения объектов застройки.

Ограничения для вновь размещаемых и реконструируемых объектов недвижимости в расчетных границах зон воздействия авиационного шума определяются

(устанавливаются) в зависимости от их (объектов) функционального назначения:

- в границах территории седьмой подзоны, установленной по границе равного уровня звука $L_{\text{Амакс}}=70$ дБА **запрещено** размещение следующих объектов: больниц, санаториев, жилые дома, здания поликлиник, амбулаторий, диспансеров, домов инвалидов, пансионатов, домов-интернатов для престарелых и инвалидов, гостиниц, общежитий, детских дошкольных учреждений, школ и других учебных заведений, библиотек.

На рис. 8 представлено функциональное зонирование приаэродромной территории для целей оценки возможностей размещения объектов застройки в условиях авиационного шума, которая обуславливается требованиями обеспечения допустимых уровней шума в соответствии с функциональным назначением объекта, определённом согласно СН 2.2.4/2.1.8.562-96 «Шум на рабочих местах, в помещениях жилых, общественных зданий и на территории жилой застройки».

Установленные **границы приаэродромной территории аэродрома Толька** с характерными точками показаны на рис. 9.

Перечень координат характерных точек границ приаэродромной территории аэродрома Толька, в системе координат ПЗ-90.11, используемой для ведения Единого государственного реестра недвижимости приведен в табл. 8.